

pâturages • Warquignies • Wasmes



COLFONTAINE

Magazine



SAFSB CREAFORM

Centre d'insertion
socioprofessionnelle

VENEZ DÉCOUVRIR
NOS **FORMATIONS**

→ Agent d'Accueil

Communication, Organisation
et gestion des dossiers,
Langues modernes, Word, Excel...

→ Employé(e) Administratif(ve)

Organisation et gestion des dossiers,
Connaissance du clavier, Word, Excel,
Langues modernes...

→ Employé(e) en Création Visuelle

Photoshop, Illustrator, Indesign,
Organisation et gestion des dossiers,
Langues modernes, Word, Excel...

→ Vendeur(euse) en Boutique Spécialisée

Vente visuelle et psychologie de la vente,
Marketing, E-business, Gestion commerciale
et gestion des stocks...

→ Préformation Aide Familial(e)

Formation avec stage préparatoire
à la formation qualifiante



VOUS FORMER,
VOUS CONSEILLER
ET VOUS AIDER,
NOTRE PRIORITÉ

www.creaform.be

INSCRIVEZ-VOUS DÈS MAINTENANT

 **065.61.36.20**

Rue des Champs 1 à COLFONTAINE

secretariat@creaform.be -  Creaform Colfontaine

ASBL Service d'Aide aux Familles et Seniors du Borinage - Rue Arthur Descamps 162 - 7340 Colfontaine

En partenariat et avec le soutien



Le SAFSB c'est aussi :



**SAFSB
STRUCTURE**
Centre d'insertion
socioprofessionnelle



SAFSB
Service d'Aide
aux Familles et Seniors
du Borinage

SOMMAIRE

BeWapp : Grand nettoyage de Printemps	6
Défi Déchet	6
Optimisation de l'implantation des poubelles publiques	6
Colfontaine se dote d'un Plan Local de Propreté (PLP).....	6
Commune Maya	6
Projet « C'est du Propre »	8
Le coin des aînés : cet article vous est destiné !.....	9
"Je Cours Pour Ma forme" revient!..	11
Le Royal Sporting Club de Wasmes fête ses 100 ans!.....	11
Santé: conseils pour garder le moral en cette période difficile.....	12
Les enfants de Colfontaine ont remercié le personnel soignant.....	13
Le CPAS de Colfontaine met à votre disposition un service de médiation de dettes	14
Ça déménage à la Maison de l'Eveil	16
BPost : Un distributeur de billets accessible à tous.....	17
Le site Web de la commune de Colfontaine fait peau neuve !.....	17
Nouveauté! Déclaration de changement de résidence	17
Règlements complémentaires de roulage	19
Projet Wallonie cyclable - Communes pilotes	19
Passionné par l'animation et en recherche d'un job pour cet été ?....	20
La Maison de l'Enfance et ses consultations ONE	20
La crèche Lesminipousses.....	20
Toujours plus d'activités dans nos écoles !	22
L'ADL de Colfontaine vous informe	27
Reconnaissance des Bibliothèques communales de Colfontaine.....	29
Adhésion aux mesures de soutien à la chaîne du livre dans le cadre de la crise sanitaire	29
Accès aux bibliothèques.....	29
Et pendant ce temps-là.....	29
Expressions bien de chez nous	30
Recette d'antan.....	30
Contribuez à faire vivre le fonds local et régional.....	30
Colfontainoiseries: Histoire locale d'hier et d'aujourd'hui	30



Chères Concitoyennes,
Chers Concitoyens,

Nous n'en voyons décidément pas la fin. A chaque fois que l'on a l'impression que le retour à une certaine « normalité » est proche, la Covid-19 nous joue un mauvais tour et nous replonge dans l'anxiété. Aujourd'hui, il est toujours très compliqué de pouvoir faire des projets pour les semaines et mois à venir et pourtant, il faut garder espoir. Parce que la vaccination, même si elle connaît un départ beaucoup trop timide, va donner des résultats positifs dans un avenir pas très lointain et à ce niveau, je suis fier que Colfontaine ait été choisi pour abriter un centre de vaccination secondaire.

Depuis quelques semaines déjà, l'Espace Magnum accueille en effet les équipes mobilisées pour administrer le fameux vaccin, que ce soit au personnel de première ligne dans un premier temps et à présent à la population en général.

Notre bel outil, si peu fréquenté de nos jours suite aux nombreuses restrictions imposées, a trouvé une nouvelle utilité, dans l'intérêt général, et cela pour plusieurs mois. On ne peut que s'en féliciter.

Le Collège a aussi voulu apporter son soutien aux forains et maraîchers en proposant au conseil communal de les exonérer de la taxe 2021.

Je sais très bien que beaucoup d'autres personnes souffrent aujourd'hui de cette situation et on nous reprochera certainement de ne pas faire plus. Sachez qu'avant de faire ce que nous voulons, on doit faire ce que nous pouvons. Bien que les finances de notre commune retrouvent des couleurs depuis quelques années, nous restons sous la tutelle du Centre Régional d'Aide aux Communes (CRAC) et que la moindre de nos dépenses est analysée. Ce qui réduit notre marge de manœuvre à un niveau bien plus bas que ce que nous souhaiterions.

Nous aurions aussi souhaité, après une année blanche, retrouver notre Pucelette dans les rues de Wasmes. Malheureusement, l'absence de perspectives encourageantes nous a obligé à annuler l'édition 2021. La mort dans l'âme, mais avec la conviction qu'en 2022, nous retrouverons nos traditions de la Pentecôte.

Qu'à cela ne tienne, nous continuerons d'apporter notre soutien de manière ponctuelle lorsque nous en aurons la possibilité. Et très bientôt, nous pourrions de nouveau nous retrouver et retisser les liens sociaux si durement réduits. Cela commence, comme on l'a répété à de nombreuses reprises, par le respect de toutes les mesures sanitaires.

Prenez soin de vous, prenez soin des autres...

Luciano D'Antonio
Votre Bourgmestre

Les informations publiées dans ce numéro sont susceptibles de ne plus être d'actualité lorsque vous recevrez ce magazine en raison d'éventuelles mesures gouvernementales liées à la crise sanitaire.

▶ À VOTRE SERVICE



Luciano D'ANTONIO Bourgmestre

Gestion des Ressources Humaines,
Communication
Tél.: 065 88 73 02
dantonio.luciano@colfontaine.be

Les permanences du Bourgmestre

Les sollicitations étant de plus en plus nombreuses, le Bourgmestre ne reçoit plus désormais que sur rendez-vous. Pour vous inscrire à l'une de ses permanences, vous pouvez contacter son chef de cabinet au 065/88.73.02 ou par mail auprès de dufertg@colfontaine.be.



Francis COLLETTE 1^{er} Échevin

Enseignement, Culture, Lecture publique,
Enseignement artistique et Civisme
Tél.: 0498 93 73 05
francis.collette@colfontaine.be
Permanences: mardi 17h - 18h30 sur rendez-vous
au 065 88 73 54



Martine HUART 4^e Échevine

Santé, Maison de l'enfance, Petite Enfance,
Extrascolaire, Plaines de jeu et Bien-être Animal
Tél.: 0475 34 79 37
martine.huart@hotmail.com
sur rendez-vous



Karim MARIAGE 2^e Échevin

Etat-Civil, Population, Sports, Seniors, Mobilité,
Conseil Consultatif des Aînés
Tél.: 0477 80 65 13
karim_mariage@hotmail.com
Permanences: jeudi: 13h30 - 15h30
sur rendez-vous au 065 88 74 52



Giuseppe LIVOLSI 5^e Échevin

Finances, Développement local, Plan de
cohésion sociale, Prévention, Jumelage
Tél.: 0477/59 15 70
giuseppe.livolsi@colfontaine.be



Mathieu MESSIN 3^e Échevin

Cadre de Vie, Conseil Consultatif des Enfants,
l'Environnement, Fêtes et Cérémonies,
Logement, Travaux et Urbanisme
Tél.: 0494/29.59.19
mathieu.messin@colfontaine.be



Sylvie Muratore Présidente du CPAS

Tél : 0477/5285 53
sylvie.muratore@colfontaine.be
Permanences les lundi et le vendredi
de 9h à 12h.
Place de Pâturages (CPAS)

EDITEUR RESPONSABLE

ADMINISTRATION COMMUNALE DE COLFONTAINE

Place de Wasmes, 22 à 7340 COLFONTAINE
065 887 340

IMPRESSION ET PUBLICITÉS

Daniel GRASSELLI • 0475 814 526

GRAPHISME ET MISE EN PAGE

Gautier Debrue • 0474 654 451

NOMBRE DE TIRAGE

10.000 exemplaires

Les horaires des Services communaux

	Matin	Après-midi
Lundi	9h à 12h	
Mardi	9h à 12h	17h à 19h
Mercredi	9h à 12h	14h à 16h
Jeudi	9h à 12h	
Vendredi	9h à 12h	

Sur rendez-vous uniquement au 065/88 73 40



BESOIN D'UNE **AIDE PERSONNALISÉE** À DOMICILE ?

→ **Aides familiaux**

Aide à la vie quotidienne
entretien, repas, lessive, courses...

→ **Télévigilance**

Le BIP qui sauve !

→ **Dans mes murs**

Service de maintien à domicile,
soutien psychologique...

→ **Aide-ménagers sociaux**

Exclusivement des travaux ménagers

→ **Prêt de matériel médical**

Lit médicalisé, béquille, tribune...



**VOTRE BIEN-ÊTRE
ET VOTRE SÉCURITÉ,
NOTRE PRIORITÉ**

NOUVEAU SITE WEB
www.safsb.be

Je téléphone de 8h à 16h30 du lundi au vendredi

 **065.67.11.23**

Rue Arthur Descamps 162 - 7340 Colfontaine

Le SAFSB c'est aussi :



BeWapp : Grand nettoyage de Printemps



Initialement annoncée pour les 25, 26, 27 et 28 mars, la 7^e édition du Grand Nettoyage de printemps est finalement reportée.

A l'heure actuelle, nous sommes dans l'impossibilité de dire à quelle date cet événement pourra être organisé. Nous vous tiendrons évidemment informés dans les prochains mois dès que la situation sera plus claire.

Nous vous remercions pour votre compréhension, votre soutien et votre collaboration dans les actions que nous continuons à développer.

Défi Déchet

Si le grand nettoyage de printemps organisé par BeWapp est reporté, la commune de Colfontaine tenait malgré tout à rappeler l'importance qu'elle accorde à l'environnement. Une semaine «Défi Déchet» est donc organisée du 22 au 28 mars. Retrouvez le programme complet dans les toutes-boîtes reçu la semaine dernière.

Optimisation de l'implantation des poubelles publiques

L'implantation des poubelles est un enjeu important dans la lutte contre la malpropreté publique. Des poubelles placées aux bons endroits permettent une diminution des déchets sauvages de 50% ainsi qu'une meilleure utilisation de celles-ci.

Notre commune a répondu à l'appel à projet et a été retenue.

Ce projet fera l'objet de l'accompagnement d'un consultant externe pendant une durée de 6 mois.

Colfontaine se dote d'un Plan Local de Propreté (PLP)



COLFONTAINE
PLAN LOCAL DE PROPRETÉ

La présence de déchets sauvages et de dépôts clandestins est une source majeure de désagrément ; elle engendre également un sérieux sentiment d'insécurité. Partant de ce constat, on peut, sans hésiter, affirmer que le maintien de la propreté de l'espace public est un défi majeur, qui nous concerne TOUS.

Un Plan Local de Propreté (PLP) est un ensemble d'actions coordonnées visant à réduire la présence de déchets sauvages et de dépôts clandestins sur le territoire.

Il est fondé sur un état des lieux (quantitatif et qualitatif) et combine plusieurs types d'actions, de manière équilibrée : actions de sensibilisation, de nettoyage

et de répression, amélioration des infrastructures de propreté et meilleure gestion de l'espace public.

Pour réussir et produire les résultats espérés, l'élaboration d'un Plan Local de Propreté doit nécessairement être le fruit d'une démarche collective impliquant toutes les parties prenantes concernées par la problématique (services communaux, écoles, associations, commerces et citoyens).

Chaque commune est unique. L'objectif du « Plan Local de Propreté » est de créer une véritable stratégie de lutte contre la malpropreté publique.

Le PLP de Colfontaine a été validé par la Région Wallonne en date du 16 novembre 2020.

Par conséquent, un subside nous a été alloué pour la mise en œuvre du PLP et mesure de la propreté publique.

Commune Maya

Comme nous le précise la Région wallonne, un tiers de l'alimentation humaine et trois quarts des cultures dépendent de la pollinisation par les insectes. Malheureusement la population de ces pollinisateurs a subi une régression ces dernières années. La seule réponse que nous pouvons apporter à ce problème est de reconstituer des espaces riches en plantes mellifères et dénués autant que possible de pesticides.

de dispositions à mettre en place lorsqu'elles adhèrent au Plan Maya.

Cela fait maintenant quelques années que notre commune a intégré ce Plan Maya.



Mais qu'est-ce que cela implique ?

Etre une commune Maya, c'est à la fois soutenir l'activité apicole sur notre territoire, maintenir et/ou restaurer un réseau d'espaces propices à la vie des insectes pollinisateurs mais aussi sensibiliser nos habitants à la problématique des insectes butineurs. Communes et provinces Maya ont un socle commun

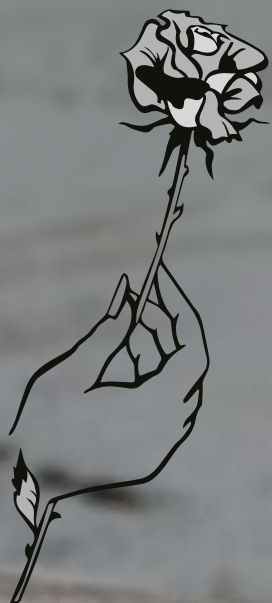
Quelles sont les mesures prises à Colfontaine ?

Chaque année, nous devons réaliser des plantations. Ainsi, nous avons planté plusieurs haies notamment aux abords des écoles, squares et cimetières. Nous avons également planté des arbres et divers parterres fleuris. Des hôtels à insectes ont également été installés.

Funérailles et Monuments

Line Druelle & Fils

Une Famille au service des Familles



COLFONTAINE MAGASIN & FUNÉRARIUM

Avenue Fénelon, 192

Tél. : **065 64 23 54**

QUAREGNON

FUNÉRARIUM :

Rue Adelson Castiaux, 202

Tél. : 065 75 52 95

QUÉVY

FUNÉRARIUM

Rue des Soeurs

MAGASIN :

Rue du Régent, 4

Tél. : 065 56 86 43

► Projet « C'est du Propre »

L'objectif de ce projet était de réaliser avec le Conseil Communal Consultatif des Enfants des supports mêlant l'écriture et l'illustration afin d'apporter un message ciblé au sein des écoles et ce en collaboration avec l'asbl « Blanc Murmure » et les bibliothèques communales de Colfontaine.

Sensibles aux problèmes des déchets dans les écoles, chaque année lors de la campagne de propreté dans notre commune, les conseillers rappellent à leurs camarades les principes et l'importance de ne pas jeter les déchets sur le sol.

L'année dernière, pour la semaine de l'environnement, certains représentants ont manifesté le souhait de participer activement à une semaine de stage, afin de concrétiser un projet autour de la thématique des déchets.

Lors de cette semaine de stage, les représentants, à travers plusieurs phases, ont pu réaliser divers panneaux :

- 1^{ère} phase: discuter avec les enfants de la notion de déchets afin de bien comprendre le type de déchets rencontrés au sein de l'école et de ses abords (ex: papier de bonbons, briques de jus de fruits, trognons de pommes...).
- 2^e phase: recherche de slogans et mise en scène du déchet par le biais d'une photo.
- 3^e phase: technique de transfert de la photo vers une feuille transparente.
- 4^e phase: mise en couleur du dessin et choix de la police pour le slogan.
- 5^e phase: mise en page du slogan sur l'affiche.

Les panneaux seront fixés devant chaque école participante. Un QR code permettra de visualiser l'entièreté des panneaux réalisés le vendredi 26 mars 2021.



► Le coin des aînés : cet article vous est destiné !

Le CCCA (Conseil Communal Consultatif des Aînés) ne se substitue en rien aux structures d'accueil et d'aide déjà mises en place par les autorités communales (CPAS, Guichet social...). Il complète une offre de services déjà présents tels que la gymnastique, le fitness, le club de marche, le Yoga, le stretching, le Scrabble, le prêt de livres, l'initiation à l'Informatique... le tout à destination des aînés de Colfontaine.

Le CCCA se veut un lieu de réflexion moins formel pour contribuer à des projets d'aménagements susceptibles de rendre plus confortable une période de la vie vers laquelle nous nous dirigeons tous avec des fortunes diverses : le troisième (voire quatrième) âge. Ces initiatives sont ensuite transmises au Collège qui les apprécie en fonction des critères de faisabilité.

Le Conseil des Aînés a entamé sa mandature avec un choix de projets malheureusement mis à mal par la propagation du virus « Covid » et les mesures de protection qui l'accompagnent.

Mais cela n'est que partie remise : un local leur est attribué au Carré Communal Yvon Biefnot (rue du Pont d'Arcole, 14). Il reste à l'équiper et à le rendre aussi accueillant que possible.

Dès que ce dernier sera fonctionnel, vous serez informés et invités à y rencontrer les membres du CCCA.

Une permanence y sera assurée suivant un rythme et un pro-

tocole qui restent à définir ; des Commissions sont d'ores et déjà prévues qui auront pour objectif de réfléchir aux moyens les mieux adaptés pour répondre à vos aspirations (mobilité, sécurité, santé, culture, loisirs...). À ce jour, c'est encore l'épidémie qui impose son planning ! Comme vous, nous guettons la fin du tunnel.

Mais il vous est déjà loisible de faire part de vos aspirations à un mieux vivre en transmettant par écrit vos états d'âme ou suggestions en ce sens. Les demandes seront analysées afin de les évaluer et de proposer si besoin une recommandation à destination de notre Collège.

Tout envoi peut être adressé à l'adresse suivante : Conseil Communal Consultatif des Aînés de Colfontaine Rue du Pont d'Arcole, 14 - 7340 Colfontaine (Wasmès).



Photo prise avant la crise sanitaire

Un Salon consacré aux Seniors était initialement prévu cette année, reporté à Mars 2022 pour les mêmes raisons. Nous aurons alors l'occasion de vous y rencontrer et vous exposer notre démarche.



LOCATION DE MACHINES ET OUTILLAGE

**TOUT POUR : LA CONSTRUCTION
LE TERRASSEMENT - LE JARDINAGE - ...**

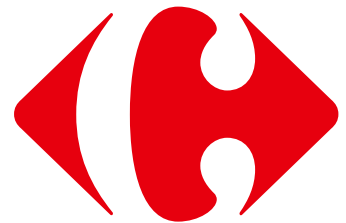
NOUVELLE ADRESSE

Rue de la Machine à Feu à DOUR

TÉL. : 0471 266 839

INFO@DH-LOCATION.BE - WWW.DH-LOCATION.BE

Carrefour
market



WASMES

**Ouvert le lundi de 10h00 à 19h30
du mardi au samedi de 8h30 à 19h30
et le dimanche de 8h30 à 14h00**

*voir conditions en magasin

**Aussi en
LIVRAISON
à domicile***

Avenue du Docteur Schweitzer 30

Tél. : 065/80.32.92

► "Je Cours Pour Ma forme" revient!

JCPMF "niveau 0 à 5kms" débutera **le lundi 19 avril 2021 à 18h00** au départ de la Tour du Lait Buré.

Si la crise sanitaire et les décisions gouvernementales nous le permettent, nous disposerons de 50 places.

Dans le cas contraire, une solution vous est proposée par le service des Sports: venir chercher gratuitement votre jeu de carte d'entraînement et réaliser vous-même vos séances.

1 T-shirt au couleur de JCPMF sera offert aux 15 premiers inscrits.

Pour tous renseignements: Service des sports:
Mathieu Stieve: 065/88.74.52.



► Le Royal Sporting Club de Wasmes fête ses 100 ans!

Créé le 19 juin 1921, le club de football de Wasmes souffle donc ses 100 bougies cette année... L'occasion de le mettre à l'honneur.

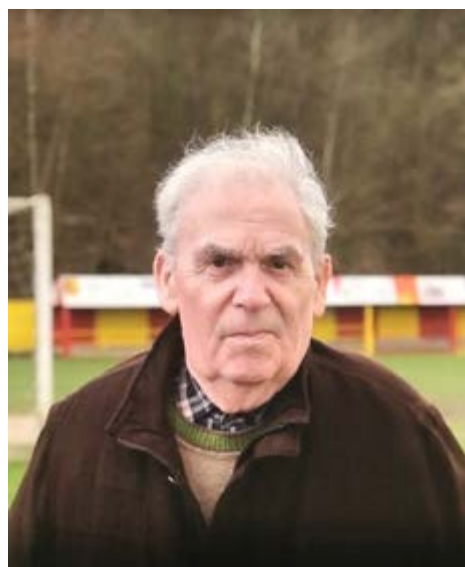
Les bénévoles du club, sans qui rien ne serait possible, préparent plusieurs événements pour fêter cet anniversaire. La situation sanitaire ne facilite pas les choses et il faut bien évidem-

ment penser au respect de toutes les mesures imposées dans le cadre de la lutte contre la Covid-19. Le programme de ce jubilaire sera donc étoffé et annoncé dans quelques semaines sur le site internet du club.

Les responsables du RSC Wasmes souhaitent au travers de ces quelques lignes remercier toutes les personnes qui se sont investies et qui s'investissent encore pour le club. Il est bien sûr impossible de toutes les citer. Parmi elles certaines nous ont malheureusement quittés... Une pensée pour un couple en particulier qui a marqué la vie du club par son dévouement: Georges et Denise.

Enfin, comme c'est le cas pour beaucoup de clubs, sa survie dépend toujours de la jeune génération. Un appel est donc lancé au jeune public pour que le club puisse vivre 100 ans encore, au moins...

Retrouvez toutes les infos sur le club (calendrier des matchs, souvenirs, événements...) sur le site internet www.rscwasmes.be.



► Santé: conseils pour garder le moral en cette période difficile

La vie quotidienne avec la Covid-19 n'est pas simple. L'école et le travail sont très perturbés, l'absence totale d'événements, la vie sociale réduite et l'isolement pèsent lourdement sur le moral. Enfants, adolescents, adultes, ou séniors, cette période n'est facile pour personne. Voici des petits des conseils pour nous aider à vivre au quotidien :



Quatre conseils importants pour que les enfants gardent le moral

1) Leur expliquer la situation avec les « bons » mots

En vérité, il faut d'abord prendre le temps de LES ÉCOUTER pour répondre à leurs questions.

Et c'est seulement ensuite, et en appuyant sur le côté optimiste, que nous pouvons essayer de leur apporter des réponses afin de les rassurer. Ils feront part de leurs émotions par rapport à la situation et pourront mieux la vivre. Cela vous soulagera également. Le partage et la compréhension sont de bons moyens d'extérioriser.

L'idéal, c'est de leur répéter que cette crise est temporaire et que nous pouvons nous soutenir et tenir bon.

2) Leur donner des pistes pour continuer à avancer et à garder le sourire

Depuis une longue période, la plupart des activités ont été annulées ou réduites, les visites chez les grands-parents interdites, les écoles sont perturbées et leurs petites habitudes ont été

chamboulées... et ils n'ont certainement pas pu fêter les différents moments de l'année comme d'habitude (les anniversaires, les fêtes de fin d'année et autres; Halloween, carnaval, Pâques, etc.).

Et même si la vie n'est plus aussi « festive » et rythmée qu'avant, il est très important de rester positifs en leur proposant des alternatives.

Il est tout aussi important pour les enfants et les parents de se divertir au maximum pour ne pas penser au virus du matin au soir. La lecture, le dessin, la danse, la cuisine, le sport, le tricot, le bricolage, Il existe une multitude d'activités pour s'évader et garder un bon moral.

Leur offrir de la structure et de la régularité

Les enfants ont besoin d'un cadre, d'habitudes rythmées tout au long de la journée pour se sentir en sécurité.

Les enfants ont besoin de savoir ce qui va se passer, qu'on leur explique le programme de la journée, ils ont besoin d'être rassurés.

Malgré les perturbations que nous vivons, il est plus que conseillé de maintenir au maximum les petits rituels qu'ils connaissent, qui rythment leur journée et qui les rassurent.

Peut-être même en créer d'autres pour « lutter » positivement contre la déprime.

Bref, nos vies sont assez chamboulées par la situation.

Faisons de notre mieux pour préserver les enfants pour qu'ils puissent continuer à s'épanouir.

3) S'inspirer de leur manière à passer à autre chose

Les enfants ont aussi de grandes qualités dans ce type de circonstances. Par exemple, ils ont le pouvoir de passer assez vite d'un état d'esprit à un autre. Ils peuvent être inquiets puis se tourner vers leurs copains et avoir beaucoup de plaisir.

C'est une grande force et c'est important de leur laisser cette possibilité.

Ne pas leur rappeler sans cesse les choses négatives et de les laisser passer à des choses positives, amusantes, et de cultiver cette forme de légèreté et d'insouciance dont nous pouvons nous aussi nous inspirer en tant qu'adultes.

Se focaliser sur l'instant présent en s'inspirant des enfants, C'est:

- Exposer nos craintes mais sans dramatiser.
- Chercher des solutions et faire un choix parmi ces solutions.
- Et ensuite passer à autre chose en réalisant une activité choisie.

Sources : https://www.rtb.be/info/societe/detail_commande-aider-les-enfants-a-garder-le-moral?id=10610761

Et les Ados ?

Gardons à l'esprit que nous sommes tous touchés et qu'il est normal de vivre ces moments plus difficilement, d'être plus irritables, moins patients et moins positifs.

Dans ces moments, il est important de parler, et de partager nos difficultés et de rester ouverts, et à l'écoute de nos proches.

Si vous n'avez pas l'occasion ou le

souhait d'en parler avec vos proches, et quelle que soient les difficultés que vous rencontrez, n'oubliez pas qu'il existe toujours des services ou associations qui peuvent vous écouter et vous aider si vous le souhaitez... N'hésitez jamais à appeler!

N.B.: possibilité d'aide psychologique téléphonique, d'entretiens par vidéoconférence et si vraiment nécessaire sur RDV via le guichet social (065/887.380)

Les Adultes

Comme nous ne pouvons rien faire pour agir sur la situation sanitaire, nous pouvons juste l'accepter.

Ne pensez pas qu'à ça, pensez à

d'autres choses, évadez-vous! Faites place à la distraction!

Afin de s'apaiser, se détendre, essayez de lire un livre ou de dessiner, mais aussi chanter, danser, cuisiner, bricoler, ranger ou encore de regarder un film.

Soyez inventifs, et essayez de varier vos activités! Voir vous essayer à de nouvelles choses...

peut-être même en famille... Par exemple: cuisiner peut devenir une activité familiale amusante.

Et enfin, les Seniors

N'oubliez pas de sortir, de vous aérer, de marcher... vous pouvez peut-être découvrir les balades de Colfontaine et en profiter pour aller essayer les

nouveaux équipements sportifs dans nos parcs.

Mais surtout: gardez le contact avec les autres... ne vous isolez pas:

parlez, écrivez, exprimez-vous et écoutez les autres.

Peut-être que cette période est l'occasion d'essayer de nouveaux moyens de communication: vidéo conférences, les réseaux sociaux...etc.

N.B.: Si vous rencontrez des difficultés avec l'outil informatique ou votre smartphone, le Guichet social propose une aide individuelle à l'apprentissage des nouvelles technologies: e-mails, applications bancaires, appels vidéo, réseaux sociaux... (Contact: Guichet social 065/887.380)

► Les enfants de Colfontaine ont remercié le personnel soignant

Lors de la deuxième quinzaine de novembre, la commune de Colfontaine a organisé un concours de dessins, dans toutes les écoles de l'entité, à l'attention du personnel soignant de la région.

Plus de 800 dessins ont été récoltés !!!

Les dessins ont été numérisés, pour réaliser une galerie en ligne ainsi qu'une capsule vidéo.

Une carte de vœux et un poster souvenir ont aussi été créés et imprimés.

(avec les informations de connexion aux galeries).

Les dessins, affiches et cartes de vœux ont ensuite été envoyés fin décembre au personnel soignant de l'entité, aux groupes hospitaliers de la région et aux partenaires de la journée Capital Santé.

Depuis le début de l'année, le service santé reçoit de nombreuses réactions et remerciements aux enfants pour leurs attentions.

Voici quelques-unes de leurs réactions :

- "Merci à tous les enfants"
- "Merci pour vos jolis dessins"
- "Merci de penser à nous"

- "Ça réchauffe nos cœurs dans ces moments qui ne sont pas faciles"
- "Nous pensons également fort à vous ! Prenez soin de vous et respectez bien les consignes !"
- "Vous nous donnez beaucoup de force avec vos merveilleux dessins"
- "Un grand merci de toute l'équipe, ça nous a fait chaud au cœur"
- "Merci d'avoir mis de la couleur de notre journée, bisous les loulous"
- "Cela nous touche énormément en cette période de crise sanitaire"
- "Merci pour cette belle initiative qui nous a fait tellement de bien. Prenez soin de vous !"
- "En nous soutenant vous êtes, vous aussi nos supers héros !!!"
- "Quel bonheur de voir nos murs égayés de vos chefs-d'œuvre, les couleurs y mettent beaucoup de bonheur et ravivent nos cœurs"
- "Merci à vous tous, cela nous apporte beaucoup d'ondes positives"
- "Travaillez bien, étudiez bien et qui sait un jour vous travaillerez peut-être avec nous"
- "Merci pour cette gentille attention"



Joomeo1



Joomeo2



Youtube

► Le CPAS de Colfontaine met à votre disposition un service de médiation de dettes

Celui-ci est constitué de trois médiateurs amiables et un médiateur judiciaire mandaté par le Juge du tribunal du travail (compétent en matière de règlement collectif de dettes).



Le service de médiation de dettes s'adresse aux personnes résidant sur la commune de Colfontaine et rencontrant des difficultés de surendettement. C'est-à-dire que les ressources financières ne permettent plus d'assurer le paiement des charges quotidiennes ET des créances présentes dans le budget.

Il est à préciser que ce service ne dispose pas de compétences permettant la présentation de dossiers en vue de l'octroi d'une aide financière.

Les objectifs sont :

- aider ces personnes à retrouver un équilibre financier leur permettant de mener une vie conforme à la dignité humaine et le remboursement des dettes
- établir un budget précis entre les ressources et charges afin d'établir le disponible à répartir entre l'ensemble des créanciers
- d'informer le plus adéquatement possible sur les droits et devoirs et sur la législation en matière de recouvrement (différence entre un huissier de justice et une société de recouvrement, procédure de recouvrement forcé, les

saisies et cessions de ressources, la prescription...)

- orienter vers les issues les plus adaptées à la situation financière personnelle.

Les médiateurs de dettes assurent un accompagnement individualisé et une écoute professionnelle pour aider les personnes à sortir de cette spirale qu'est le surendettement et sous le couvert du secret professionnel.

Les médiateurs de dettes se tiennent à votre disposition pour vous informer de la marche à suivre afin d'obtenir des informations diverses ou ouvrir un dossier en médiation de dettes.

Lignes téléphoniques des médiateurs de dettes :

- Madame Bérénice Flasse : 065/45.00.38
- Monsieur Fabian Michel : 065/45.00.33
- Madame Mélanie Destrumelle : 065/45.00.34
- Madame Sonia Dersin : 065/45.00.32.
- Adresse mail : mediation@cpascalcolfontaine.be

Manger bon, c'est bien!



Laissez-vous émerveiller
par Farmery Store,
marché couvert regroupant

**PLUS DE
130 PRODUCTEURS**

en circuit court
en un seul lieu.

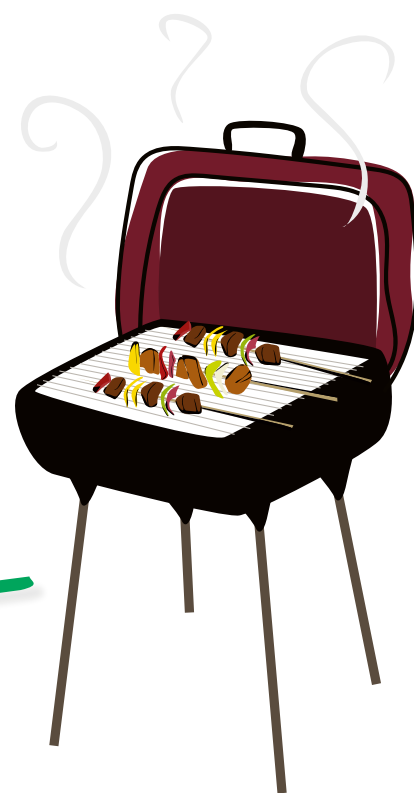


Votre marché couvert au du Borinage

Des viandes soigneusement sélectionnées
pour vos barbecues printaniers,
et également des poissons et des fromages

Le temps des apéros au jardin arrive enfin,
retrouvez notre large assortiment de
spécialités dans notre cave et épicerie locale

Les premiers légumes, les jeunes pousses,
les couleurs du soleil pointent le bout du nez au Garden



**Boucherie, poissonnerie, fromagerie-crèmerie,
boulangerie-pâtisserie, produits ménagers, fruits & légumes, épicerie, vrac, cave,...**



Nos horaires

Lu. Fermé
Boulangerie
tous les jours dès 8h
Ma. 13h à 18h30
Me. & Je. 9h à 18h30
Ve. 9h à 19h30
Sa. 9h à 18h30
Di. 9h à 13h



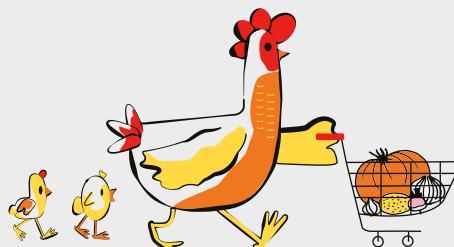
**116, rue des Alliés
7080 Frameries**



Parking au sous-sol
(entrée par l'arrière)



Caddies
à votre disposition



www.farmerystore.be





► Ça déménage à la Maison de l'Éveil

Cela fait déjà un bon moment qu'on en parle

Il y a des travaux à faire à la Maison de l'Éveil; le bâtiment vieillit et les normes évoluent. Il est important que les activités continuent de se dérouler en toute sécurité et dans le confort.

Le bâtiment occupé par la Maison de l'Éveil étant la propriété de la commune de Colfontaine, celle-ci a dès lors étudié différentes options pour éviter un chantier trop coûteux et trop important. La meilleure des solutions, celle qui offre des locaux lumineux, aérés, en nombre suffisant, adaptés aux besoins est de déménager.

Mais patatras ...

Au même moment que survient cette bonne nouvelle, une pandémie nous paralyse. Depuis l'apparition de la Covid 19, la Maison de l'Éveil a été mise à l'arrêt plusieurs mois en 2020 et en 2021, laissant les caisses vides. La commune de Colfontaine soutient la Maison de l'Éveil par une subvention, de même que la Province de Hainaut, la Région wallonne et la Fédération Wallonie-Bruxelles pour la Direction de l'Égalité des chances. Ouf!

Ce serait chouette de préparer la nouvelle Maison ensemble.

Qui balaie, qui installe les chaises, qui lessive les tentures? Qui prépare le potager? Qui aide à trier les jouets, les crayons, les tissus?

Que seriez-vous prêt à faire?

En voilà des nouveautés!

Déménager est un changement important mais au fond, peu importe la couleur des murs, ce qui compte c'est ce qui se passe à l'intérieur!

Alors, mettons-nous joyeusement en route vers notre nouveau lieu. La Maison de l'Éveil migre à 300 mètres à vol d'oiseau et s'installe au sein du Centre Scolaire Saint-Michel, 12, Rue d'Orléans à Pâturages (premier étage desservi par un ascenseur).

Nous, le personnel de la Maison de l'Éveil, ce qui nous donne la force et l'optimisme, notre « essentiel » : c'est ce que nous vivons avec notre public, des échanges, une relation faite de chaleur et de simplicité.


Embrassons le changement de façon positive et reprenons nos activités « non- essentielles » au plus tôt.

En route pour de nouvelles aventures!

ASBL Maison de l'Éveil

065/663098

www.maison-veil.be

 maison de l'veil



▶ BPost : Un distributeur de billets accessible à tous

La disparition de distributeurs de billets est un réel problème dans de nombreuses communes. Colfontaine n'échappe malheureusement pas à la règle. Cependant, et certains l'ignorent

peut-être, un distributeur, accessible à tous, est à votre disposition dans le hall du bureau de Poste de la rue de Pâturages.

▶ Le site Web de la commune de Colfontaine fait peau neuve !

Le nouveau site www.colfontaine.be est en ligne depuis le 23 février dernier. Il a été réalisé dans un souci de communiquer une information complète, concise et claire, utile pour le citoyen. Nous vous invitons à le parcourir.

Cependant, si vous constatez des données erronées ou si vous avez des remarques pertinentes et constructives,

nous vous invitons à en faire part via l'adresse mail : webmaster@colfontaine.be.

Toutefois, si vous avez une quelconque requête concernant les services communaux, continuez à envoyer un mail à accueil@colfontaine.be, celui-ci sera traité dans les meilleurs délais.

Nouveauté! Déclaration de changement de résidence

Vous déménagez? Plus besoin de vous déplacer plusieurs fois à l'Administration communale.

Il est désormais possible de déclarer un changement d'adresse en ligne en se connectant sur le site du SPF Intérieur et en allant sur l'application 'Mon Dossier' (<https://www.ibz.rrn.fgov.be/fr/registre-national/mon-dossier/>).

Pour accéder à cette application, vous devez vous identifier avec votre carte d'identité et votre code PIN.

Une fois connecté, cliquez sur l'onglet « Mes Applications »

Belfius

Agent de Banque et d'Assurances
Hainaut Sud-Ouest SComm

Framerieries

à votre service aussi
le samedi matin



Rue Joseph Dufrane 3/5 - Tél. : 065 61 30 90

Nos autres agences à votre service :

Boussu	065 76 56 30	Quaregnon	065 76 40 50
Dour	065 71 82 10	Quiévrain	065 45 05 05
Élouges	065 71 80 30	Tertre	065 60 30 50
Jemappes	065 88 20 00		

Rejoignez-nous sur [facebook.com/Belfius](https://www.facebook.com/Belfius) | twitter.com/Belfius | Retrouvez-nous sur LinkedIn

Belfius
Banque & Assurances



VITRERIE ET MENUISERIE

J.P. DECAMPS s.a.

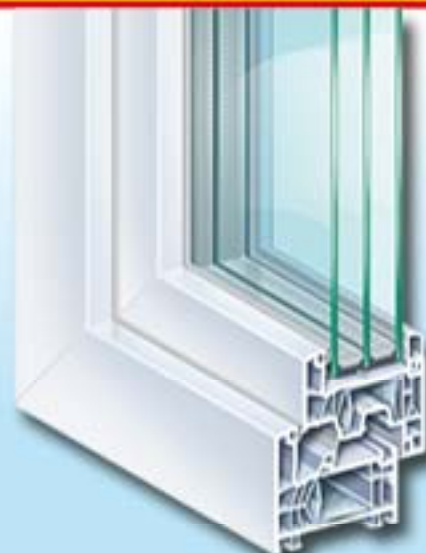
Depuis
1973

LE SEUL FABRICANT POSEUR AGREE  KÖMMERLING POUR LE HAINAUT

Usine de fabrication de châssis



PVC de marque KÖMMERLING



Comparons ce qui est comparable
en terme de **QUALITÉ**

- 1) Châssis de 76 mm avec joint central
- 2) 6 chambres d'isolation thermique
- 3) Isolation du châssis **K1,0**
- 4) double vitrage **de K1,0**
- 5) **15 ANS DE GARANTIE** AVEC CERTIFICAT

NOUVEAU SITE WEB : www.jp-decamps.com

Vous envisagez de rénover
vos châssis, portes et volets
Contactez-nous pour un

DEVIS GRATUIT

Vous ne serez pas déçus de nos prix...



POUR 2800€ D'ACHAT, CHÂSSIS ET PORTES

-35 % DE REMISE

POUR 4200€ D'ACHAT, CHÂSSIS ET PORTES

-40 % DE REMISE

Rue de la Platinerie 11 • **COLFONTAINE** (Belgique)

Tél : 0032 65 67 41 69

APRÈS DEVIS, visitez l'atelier de fabrication châssis, car nous n'avons rien à cacher sur la qualité de notre menuiserie PVC !

► Règlements complémentaires de roulage

Les règlements complémentaires de roulage sont votés chaque mois au Conseil Communal. Il s'agit des aménagements de la voie publique, de nouveaux marquages au sol, des nouveaux panneaux de signalisation... Ils ont en général pour but d'améliorer la sécurité des usagers, de lutter contre la vitesse...



► Projet Wallonie cyclable - Communes pilotes

Ce projet a été voté en séance du Conseil Communal le 29 décembre dernier.

Quel est son but ?

Le Gouvernement Wallon a lancé un appel à projets "Communes pilotes Wallonie Cyclable", destiné à développer, dans plusieurs communes pilotes, le vélo comme moyen de déplacement utilitaire, de façon à doubler son usage d'ici 2024 et à le multiplier par cinq d'ici 2030.

Objectif : aider les communes pour la réalisation d'aménagements cyclables.

Une enveloppe de 40 millions d'euros est prévue pour financer les projets des communes qui seront sélectionnées sur base de leur potentiel, de leur ambition et de leur vision stratégique.

Taux de subvention : Pour les communes comme Colfontaine, comptant entre 20.000 et 29.999 habitants, le subsidie est plafonné à 750.000 €.

La subvention permettra de couvrir essentiellement des dépenses en matière d'infrastructures. Ces dernières concernent des aménagements sur le domaine communal ou pour lequel la commune dispose d'un droit.

La priorité sera donnée aux aménagements suivants :

- les liaisons vers les pôles locaux d'activités et/ou arrêt bus et/ou entre les zones d'habitat (villages, quartiers).
- L'aménagement des derniers et premiers kilomètres d'un point d'intérêt (ex : écoles, administrations, centres de loisirs, gares de bus, surtout si ceux-ci drainent un nombre important de personnes).
- L'aménagement de chaînons manquants. Un chaînon est manquant lorsqu'un aménagement existant est situé directement en amont et en aval de l'aménagement projeté. Pour répondre à cette définition, le tracé proposé doit dès lors toucher directement deux tronçons déjà aménagés de part et d'autre.

Passionné par l'animation et en recherche d'un job pour cet été ?



En juillet, la plaine de jeux est organisée par le service de la Petite Enfance. C'est un moment de loisir pour les enfants qui est attendu chaque année ; l'occasion de se retrouver pour passer des belles journées d'été !

En 2021, les enfants seront accueillis du 1^{er} au 23 juillet pour s'amuser, jouer, participer à des activités mais toujours dans un cadre sécurisant. Cette année, le thème de la jungle sera mis en avant. Le job d'animateur n'est donc pas de tout repos mais les bons moments partagés en équipe sont au rendez-vous ! Il faudra faire preuve d'imagination pour les animations mais aussi du sens des responsabilités envers tout le groupe ; une belle expérience professionnelle !

Les normes de l'ONE et sanitaires en vigueur sont toujours d'application pour assurer la sécurité de tous.

Alors si vous êtes intéressé par l'aventure, n'hésitez pas à envoyer votre CV au plus vite au service de la Petite Enfance, 132 Rue de l'église à 7340 Colfontaine à l'attention de Sophie Dieu et Valérie Ray.

Pour toute information complémentaire, contactez le 065/515410.

► La Maison de l'Enfance et ses consultations ONE

La Maison de l'Enfance est un centre intégré qui s'adresse à tous, qui rassemble, dans un même lieu, les différents services aux familles liés à l'éducation et à la santé des enfants, au soutien à la parentalité. De nombreuses activités sont organisées tout au long de l'année pour les enfants de 0-12 ans. (Actuellement suspendues pour raisons sanitaires). Retrouvez les différentes consultations ONE sur www.colfontaine.be



► La crèche Lesminipousses

Située à Pâturages, la crèche Lesminipousses accueille vos enfants, du lundi au vendredi de 7h00 à 18h00, dans une ambiance chaleureuse et cocooning.

Dans cette crèche agréée et subventionnée ONE, l'équipe est composée de six puéricultrices, une cuisinière, deux techniciennes de surface, une infirmière et une assistante sociale responsable.

Pour plus d'informations, n'hésitez pas à contacter M^{me} Allard au 065/66.65.77





LA TÉLÉVIGILANCE

LE BIP QUI SAUVE !

24H/24 - 7J/7

- Vous éprouvez des difficultés pour vous déplacer ?
- Vous risquez de tomber ?
- Vous êtes sujet à des malaises...

**LE SERVICE
DE TÉLÉVIGILANCE
VOUS OFFRE UNE
SOLUTION
SIMPLE ET FIABLE**

À PARTIR DE 16€ / MOIS

NOUVEAU SITE WEB
www.safsb.be



065.67.11.23

du lundi au vendredi de 8h à 16h30



**VOTRE BIEN-ÊTRE
ET VOTRE SÉCURITÉ,
NOTRE PRIORITÉ**

Le SAFSB c'est aussi :



Toujours plus d'activités dans nos écoles !

Les enfants, la direction et l'équipe éducative de l'école **Achille Dieu** vous souhaitent une bonne et heureuse année 2021.



En ces temps difficiles, les élèves de l'école **Émile Genin** ont rédigé des lettres pour les personnes âgées, afin de leur mettre un peu de baume au cœur. Celles-ci ont été envoyées dans les maisons de repos.



L'école **Achille Delattre** propose des activités variées permettant aux élèves d'être acteurs de leurs apprentissages à travers le numérique, le jeu, l'expérimentation, la manipulation...



Les classes maternelles ont participé à des activités sur l'eau, ce qui coule, ce qui flotte et réalisé des bricolages « la goutte d'eau »...



Du côté de la **Rampe Anfouette**, les mathématiques ce n'est pas qu'une histoire de grands. Les élèves de maternelles découvrent et approchent les quantités, les nombres...



C'est à l'école **Albert Libiez** que les petits apprennent à coudre pour leur bricolage de Noël. Ils ont pu déguster un déjeuner de Noël et en ce début janvier célébrer la galette des rois.





Pour l'école **Alfred Busieau**, les enfants de troisième maternelle ont réalisé une représentation théâtrale pour leurs amis de maternelles et de première primaire. Les première et deuxième maternelles quant à eux se sont essayés aux arts de la scène.



A l'école du **Cambry**, il s'organise des ateliers tournants sur les polygones, les synonymes et la lecture implicite dans la classe de troisième primaire. Une façon de s'exercer tout en s'amusant.



Pour l'école **Arthur Nazé**, c'est l'entraide et la coopération qui sont à l'honneur en ce mois de janvier. En maternelles, on travaille en ateliers sur le thème de l'hiver et en primaire, ce sont des jeux pour apprendre qui sont mis en place.

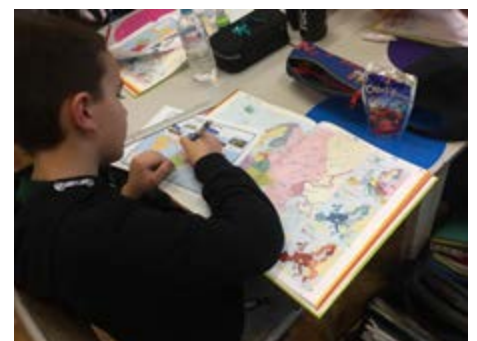


A l'école du **Quesnoy**, afin de satisfaire aux nouvelles mesures sanitaires et de préserver la santé des élèves, des lavabos ont été installés avec des flacons de gel. Pédagogiquement, de la maternelle au primaire, la lecture y est importante. Ponctuellement, les enseignantes organisent le « quart d'heure de lecture ». Ainsi, après la récréation, les enfants choisissent un livre et profitent d'un moment de détente. Cela permet un retour au calme avant la reprise des leçons et développe le goût à la lecture. Et enfin, les petits pâtisseries de première primaire ont pu déguster les délicieuses crêpes qu'ils ont réalisées en suivant toutes les étapes de la recette.





Du côté de l'école **Baille Cariotte**, grande plongée au temps des chevaliers pour les élèves des classes maternelles. En primaire, les enfants ont pu découvrir l'Union européenne à travers un voyage numérique et la localisation de cartes postales. L'utilisation de l'atlas fait appel à plusieurs compétences qui travaillent l'éveil géographique et le travail en équipe favorise l'entraide et le partage.





NURSING CENTER

L'art du soin personnalisé

CENTRE DE PRÉLÈVEMENT

Prise de sang du lundi au vendredi de 7 à 8 heures

Rue de Wasmes 150 à WASMUEL

(à 700 m de l'Espace Magnum)

NOUVEAU

Prise de sang à votre domicile
ou sur votre lieu de travail du lundi au samedi
sur simple rendez-vous (déplacement gratuit)

SOINS INFIRMIERS À DOMICILE

- 7 jours sur 7
- Toilette complète ou partielle
- Pansements, injections, ...
- Soins palliatifs
- Hospitalisation à domicile
- Mise à disposition gratuite de matériel médical (lit, tribune, chaise roulante...)

Pour nous joindre :

NURSING CENTER

Rue de Wasmes 150 à WASMUEL

(à 700 m de l'Espace Magnum)

Tél. : **065 653 544** - **0475 813 359** - **0479 675 275**

L'ADL de Colfontaine vous informe

Il ne faut pas les oublier...

Le secteur Horeca souffre depuis plusieurs mois de cette situation. Néanmoins, dans une certaine mesure, un système de plats, menus à emporter ou à livrer est possible. Ce qui n'est malheureusement pas le cas des cafés

qui eux sont obligés de garder leurs portes closes.

Il ne faut pas les oublier, voici la liste des établissements actifs sur l'entité mais contraints à la fermeture.

ENSEIGNE	ADRESSE	COORDONNEES
A la Capsule	Rue de la Perche, 108	065/66 73 48 f A la capsule
Café de la Poste	Rue de Pâturages, 158	065/66 06 89 0495/15 71 88
Café du Commerce	Place de Wasmes, 10	0493/41 37 39 f café du commerce
Chez les Beaufs	Place de Pâturages, 14	0499/50 10 76
Le Der	Rue de Pâturages, 61	0489/21 59 16
Le Millenium	Pavé de Warquignies, 82	0494/78 17 38
Le Saint Pierre	Place Saint Pierre, 12	0479/27 07 44 (va déménager bientôt)

Résultat du concours "Virtual shopping days"

Le Syndicat Neutre des Indépendants (S.N.I.) et notre Agence de Développement Local de Colfontaine (ADL Colfontaine) ont organisé en collaboration avec la commune de Colfontaine et l'Association des Indépendants de Colfontaine une action de sensibilisation à la visibilité des pages Facebook des indépendants colfontainois.

Un concours a été alors organisé, le but

étant de retrouver parmi les pages Facebook des logos VIRTUAL SHOPPING DAYS. Cette initiative s'est déroulée du 13 au 18 janvier 2021 avec un montant de 300 € d'achats à remporter au total.

Un tirage au sort a été effectué le 25 janvier dernier

et diffusé sur la page Facebook de l'Agence de Développement local de Colfontaine.

Les trois gagnantes de ce concours ont reçu un mail et un courrier de confirmation. Bravo à Mesdames Anne P ; Nathalie A. et Caroline G. qui ont remporté un lot de bons d'achats d'une valeur de 100 euros chacune à dépenser chez les commerçants ayant participé à cette action.



Colfontaine, ma commune mes achats (demandez votre tote bag gratuit)

Les achats de proximité sont plus que jamais nécessaires et le commerce local doit être soutenu. En vue de leur apporter davantage de visibilité auprès des citoyens, des stickers et affiches ont été offerts aux indépendants.

D'autres outils ont été mis en place telles que des bannières et des panneaux d'affichage.

Mille tote bags ont été réalisés et permettront aux citoyens de faire leurs courses chez les commerçants de l'entité. Un exemplaire vous sera remis sur simple mail (un par foyer) (adl@colfontaine.be) ou appel téléphonique (065/88 73 17-18) pour le réserver et venir le chercher au bureau de l'ADL sur base d'un rdv



Ils se sont récemment installés...

- **IGS STUDIO-PC** (dépannage PC à domicile) - 0496/32 94 64 - igstudio@protonmail.com - [f](https://www.facebook.com/igsstudio-pc) «igsstudio-pc» - www.igstudiopc.be
- **TABLE RONDE** (nouvelle friagerie) - reprise de «chez Sandro» - Avenue Kennedy, 7A - 0492/45 53 91 - [f](https://www.facebook.com/tablerondefriagerie) «tablerondefriagerie» - info@table-ronde.be
- **LES COSMÉTIQUES DE JUSTINE** (magasin médical et de bien-être) - 117, rue St Pierre - groupe privé [f](https://www.facebook.com/lescosmetiquesdejustine) «les cosmétiques de Justine» - «pédicure - médicalisée - spécialisée - Justine» - info@pedicurejustine.com - <https://www.pedicurejustine.com> - 0471/37 15 07
- **PÉDICURE MÉDICALE À DOMICILE CHANTAL JANSSENS** - 0496/39 98 22 - [f](https://www.facebook.com/pedicuremedicalepodologue) «pedicure médicale podologue»
- **M.D. CONSTRUCTION** (entreprise de construction) - 0488/36 09 75 - massimodumontis70@gmail.com [f](https://www.facebook.com/M.D.Construction) «M.D.Construction». Un déménagement à venir dans une nouvelle construction en cours - Avenue Kennedy : plus d'infos dans le prochain numéro

Quoi de neuf dans nos zonings

Les zonings « Schweitzer » et « Vanneaux » accueilleront dans les prochaines semaines ou mois de nouveaux occupants, de nouvelles activités à découvrir



Nouveau bâtiment Rizzo



Batifranco
(entreprise générale de construction)



Corpus Vita
(nouveau centre médical et paramédical)



Solubat
(entreprise générale de construction)

ERRATUM : Dans la dernière parution, quelques coquilles se sont glissées.

- « Coiffure ma passion » : 0475/49 19 97
- Salon Diminu-Tif : 065/66 32 40
- Institut de beauté « le jardin de l'Olivier - rue du Commerce, 31 - 065/75 00 25



Okineo
VOTRE PARTENAIRE SANTÉ

KINÉSITHÉRAPIE - OSTÉOPATHIE

Prise en charge rapide, urgente, efficace
même les weekends et jours fériés

CABINETS :

DOUR - COLFONTAINE - QUAREGNON
CUESMES - HONNELLES
et **NOUVEAU à MONS**

à **DOMICILE** également :
(région **Mons-Borinage** et **Honnelles**)



PRENEZ RENDEZ-VOUS
au 065 67 43 14 ou sur www.okineo.be

ASSURANCES • PRÊTS • PLACEMENTS • IMMOBILIER





UNE ÉQUIPE À VOTRE SERVICE :

Michel Delmotte, Willy Ruelle, Frédéric Capouillez, Olivier Moreaux, Nathalie Jahic, Rudi Duwelz, Christopher Popiol, Luigia Rondelli, Carlotta Morabito, Lloyd Dhont.











www.horus-patrimoine.com

Du lundi au vendredi de 9h à 12h
et l'après midi sur rendez-vous

80, Rue Grande **HORNU**
Tél. : 065 257 340
info@horus-patrimoine.com

► Reconnaissance des Bibliothèques communales de Colfontaine

Dans le cadre du Décret de 2009, les bibliothèques communales ont été amenées à produire un plan stratégique de développement de la lecture. En effet, chaque bibliothèque est ainsi, aujourd'hui, amenée à déterminer par elle-même, la meilleure façon de rencontrer les besoins de lecture des citoyens et des organismes situés sur son territoire.

Le plan de développement de la lecture est une transcription du projet à moyen et à long terme d'une bibliothèque, qui explicite, ses choix en matière de priorités, le plan d'actions qu'elle se donne pour parvenir à rencontrer les besoins en matière de lecture sur son territoire, en tenant compte des ressources et des contraintes, mais aussi des défis auxquels une bibliothèque, intégrée dans le tissu social et économique doit faire face.

Les bibliothèques communales de Colfontaine ont basé ce plan selon 4 priorités : A savoir:

Priorité 1: soutenir, renforcer et pérenniser les missions de la

bibliothèque dans l'éducation et l'apprentissage des pratiques de lecture et du jeu de société auprès du jeune public.

Priorité2: l'EPN devient un incubateur d'initiatives locales en vue de l'inclusion numérique du citoyen.

Priorité 3: mettre en valeur, à travers le fonds local et les pratiques de lecture, le patrimoine historique, local et régional, passé ou présent, de manière académique, ludique et participative.

Priorité 4: la bibliothèque, par ses missions et par sa mutation, devient un enjeu d'intégration et, par extension, un enjeu démocratique de première importance sur le territoire.

Des objectifs stratégiques, opérationnels et des actions spécifiques font également partie de la rédaction de ce plan stratégique.

Après l'approbation du Collège communal, du conseil de développement de la lecture, de l'inspection culture, le dossier de reconnaissance a été transmis,



pour étude, à la Fédération-Wallonie Bruxelles.

En décembre 2020, la Fédération Wallonie-Bruxelles a approuvé la demande de reconnaissance des bibliothèques communales de Colfontaine, confirmant l'adéquation de celles-ci avec les enjeux du Décret de 2009.

Grâce à cette nouvelle reconnaissance, les bibliothèques communales maintiennent notamment 3 subventions-traitement et 1 subvention de fonctionnement.

Adhésion aux mesures de soutien à la chaîne du livre dans le cadre de la crise sanitaire

La Fédération Wallonie-Bruxelles a attribué un montant de 1399€ aux bibliothèques communales de Colfontaine afin d'acquérir des ouvrages d'auteurs belges ou d'auteurs publiés dans des maisons d'édition belges francophones.

Les bibliothèques communales de Colfontaine ont opté pour l'acquisition d'ouvrages jeunesse, autour de thématiques actuelles, en 25 exemplaires afin d'être exploités dans les écoles de l'entité. Une centaine de références d'auteurs belges a également rejoint le fonds global des bibliothèques.

► Accès aux bibliothèques

Bibliothèque, EPN, ludothèque ou Fonds Local sont accessibles durant les heures d'ouverture habituelles, uniquement sur rendez-vous et dans le respect des normes sanitaires.

Deux solutions vous sont proposées sur rendez-vous: l'accès aux collections ou le take-away. Les conditions de prêt demeurent inchangées: 10 livres, 2 jeux par lecteur pour une durée de 15 jours.

Dans la pratique...

- Contact:

Par téléphone durant les heures d'ouverture habituelles au 065/88.74.40 ou par mail bibliotheques@colfontaine.be afin de fixer un rendez-vous.

- Rendez-vous:

Une seule personne à la fois, ponctualité de mise. Respectez les mesures sanitaires. Le port du masque est requis. Vous entrerez dans les locaux pour une durée de 15 minutes ou vous récupèrerez votre commande dans le sas de la bibliothèque de Pâturages.

- Retour:

Le sas d'entrée a été optimisé afin de remettre vos emprunts dans des bacs, en utilisant des sacs mis à votre disposition et en y glissant vos coordonnées.

L'équipe se chargera de la gestion de vos retours après une période de mise en quarantaine.

► Et pendant ce temps-là...

Suite du travail dans le logiciel Decalog par les bibliothécaires : en date du 24 février, 19 597 ouvrages ont été réencodés.

Expressions bien de chez nous

« **A trop prouvé, tu t'imbrouyes** »

Trop de preuves risque de faire douter de sa bonne foi

« **Quand tu tapes su m'fré, c'est mi qu'a mô** »

Qui offense un de mes proches, m'offense personnellement

« **Quand tu n' sès gné fé ôtrèmint, lèye boulér l'boule** »

Soyons patients avec les obligations de la vie

« **Ël sorite qui n'a foc é trô, c'è-st-ène sorite pièrdûe** »

Il faut toujours avoir plusieurs possibilités

« **Il-èst tèl'mint fâde qu'il-atint qu'i plèsse pou li s' lavér** »

Il aimerait obtenir les choses sans fournir d'effort

(Source: El saveûr du borégn... la saveur du borain: Proverbes, métaphores et expressions populaires en picard de la région du Borinage / Yvon DRAUX; Georges LARCIN; Georges QUINET, Micromania, Cerfontaine, 2012, [N°INV: FL2416])

► Contribuez à faire vivre le fonds local et régional

Le fonds local et régional se veut lieu de conservation et de mémoire du patrimoine local. Vous pouvez contribuer à enrichir ce fonds. Nous sommes en recherche constante de tout document qui aborde le patrimoine local sous toutes ses formes: Cartes postales, photos, affiches, publicités, films, livres, revues, diapositives, dépliants poli-

tiques, ... Nous pouvons nous déplacer pour venir chercher ces documents et faire des copies ou scans de documents que vous désirez conserver. Nous remercions chaleureusement les citoyens ayant répondu à notre appel.

Contact: Bibliothèques communales de Colfontaine - 065/88.74.40 - bibliotheques@colfontaine.be

► Colfontainoiseries: Histoire locale d'hier et d'aujourd'hui LES MOULINS À WASMES

Il y eut de nombreux moulins à Wasmes. Nous avons déjà cité le toridoir (1403) et le moulin Biaumez (1372). En 1604, on trouve celui de la veuve Thomas Randour, à charge de seize rasières et douze pintes de froment et de six chapons de rente seigneuriale à l'abbaye de Saint-Ghislain. En 1739, on connaît deux moulins à eau, l'un appartenant à Gilles Gallez, fils de Laurent; l'autre à Thomas Randour, fils de Pierre, rue de Fontignies, connu sous le nom de «Moulègne à rattes». En 1772, on trouve le moulin du Radeau. En 1789, on renseigne un moulin à eau, depuis deux siècles dans la même famille; Gilles Gallez en est le propriétaire; il est chargé de neuf

sols de rente seigneuriale à l'abbaye de Saint-Ghislain. Le 2 juin 1792, Antoine-Joseph Populaire (celui qui eut les pieds brûlés par Moneuse), est autorisé à ériger un moulin à vent sur la couture de la Croix-Hubert, aux Taillettes, dite Chapelle brûlée, sur la reconnaissance de 14 rasières de froment payables, en argent, à Mons. Il y avait eu plusieurs oppositions. En 1833, le ruisseau de Ribeapont (elwasmes), alimentait encore deux moulins à farine: ceux des rues du Moulin et de Fontignies. Il y en avait un troisième mù par le vent.

(Source: Wasmes du moyen âge à la fin du XIXe siècle / Emmanuel LAURENT, Crédit Communal de Belgique, Bruxelles, 1965, [N°INV: FL7])

► Recette d'antan en direct du Farceur

TARTE À L'CONDWEVE

Ingrédients pour 4 personnes :

250 gr. de pâte levée, 1 Kg de cerises dénoyautées, 150 gr. de sucre fin, 3 jaunes d'œufs, 3 blancs d'œufs en neige, 100 gr. de farine fermentante, de la cannelle.

Recette :

- Foncer la pâte dans les platines beurrées et farinées.
- Disposer les cerises sur la pâte de

manière à la couvrir et saupoudrer de cannelle.

- Préparer la condwève, en travaillant en mousse légère les 3 jaunes d'œufs avec le sucre, ajouter les blancs d'œufs en neige ferme, incorporer la farine fermentante et une pincée de cannelle. Couvrir les cerises avec la condwève et enfourner dans un four chaud.

(Source : La cuisine en Hainaut, Fédération du Tourisme du Hainaut, Mons, 1983, [N°INV : FL45])



AJM Frameries



NEW PEUGEOT 208

UNBORING THE FUTURE



NEW PEUGEOT 2008

ESCAPE THE ORDINARY



Sur présentation
de ce bon

-250 €

de remise
pour tout achat
d'un véhicule
d'occasion

sauf marchand

Véhicules neufs Peugeot et occasions garanties
Atelier agréé Peugeot

AJM Frameries

AJM PEUGEOT FRAMERIES

Route de Bavay 25B - Frameries

Tél : 065 66 34 88 - www.ajm-frameries.be

Orthopédie protechnik

Prothèse - Orthèse - Bandagisterie - Ceinture - Corset - Minerve
Semelle - Chaise roulante - Aide à la mobilité - ...

www.orthopedieprotechnik.com

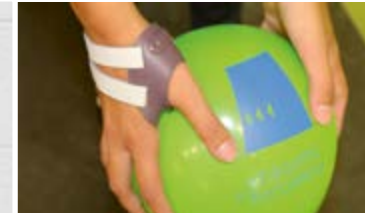
Près des Grands Prés

Boulevard Initialis 6
7000 Mons

+32 65 84 52 28
+32 474 99 18 66

PARKING
FACILE & GRATUIT

info@orthopedieprotechnik.com



Prenez rendez-vous en ligne via notre site
www.orthopedieprotechnik.com



Ensemble, repoussons les limites ▶▶▶