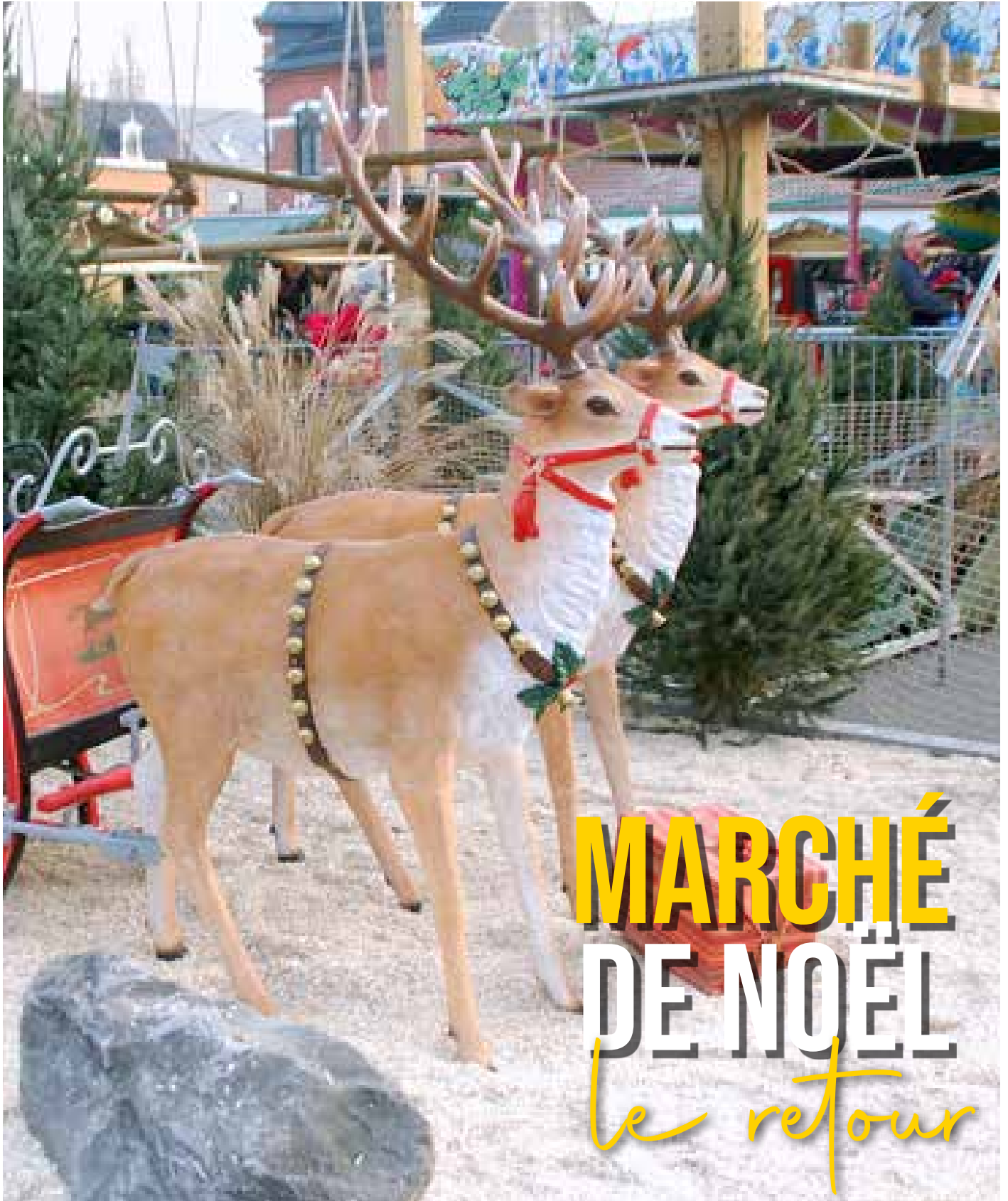




COLFONTAINE

Bulletin communal d'information • Trimestriel • DÉCEMBRE 2022 • n°30

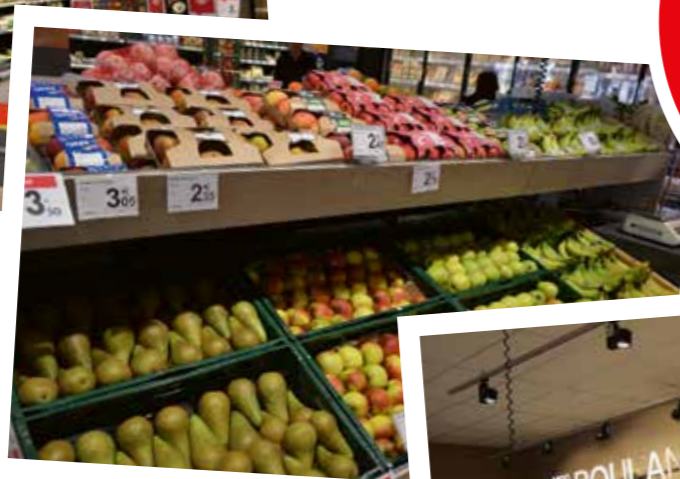


MARCHÉ
DE NOËL
le retour

Carrefour market



WASMES



**Aussi en
LIVRAISON
à domicile***

**Ouvert le lundi de 10h00 à 19h30
du mardi au samedi de 8h30 à 19h30
et le dimanche de 8h30 à 14h00**

*voir conditions en magasin

**Avenue du Docteur Schweitzer 30
Tél. : 065/80.32.92**

SOMMAIRE

- 06 ▶ Marché de Noël, le retour !
- 08 ▶ Le Service « Energie » du C.P.A.S. de Colfontaine à votre écoute.
- 10 ▶ Travaux d'économie d'énergie dans les écoles
- 10 ▶ Politique d'assainissement
- 11 ▶ Clôture du plan local de propreté
- 12 ▶ Petite enfance
- 14 ▶ Du côté des écoles communales
- 16 ▶ Le journal de l'Académie
- 18 ▶ Conseils consultatifs
- 20 ▶ Maison de l'Eveil
- 22 ▶ D-Pause vous aide à vous sentir mieux
- 24 ▶ La Régie de Quartiers Mons Frameries Colfontaine fête ses trente ans !
- 26 ▶ L'ADL de Colfontaine vous informe
- 29 ▶ Du côté des Bibliothèques...

EDITO



Chères concitoyennes,
Chers concitoyens,

L'année 2022 touche tout doucement à sa fin... Elle aura été particulière à plus d'un titre. 2022, année des libertés retrouvées après une crise sanitaire sans précédent. La joie de se revoir, de redécouvrir les sourires de nos proches...

Mais 2022 est également synonyme de guerre en Ukraine. A Colfontaine, comme partout en Europe, nous avons accueilli des réfugiés et découvert au travers de leur regard la détresse, la peur et la résignation d'avoir tout quitté en laissant souvent des proches sur place.

Et puis, avec la guerre, la crise énergétique est apparue et nous a contraints à modifier nos habitudes de vie. L'hiver, on le sait, sera financièrement difficile pour la grande majorité de la population. Car au-delà des prix de l'énergie, l'inflation frappe de plein fouet le panier de la ménagère. Alors, oui, ce n'est pas simple de garder le moral et d'envisager l'avenir sereinement. Sachez que l'Administration communale et le CPAS peuvent vous aider. N'hésitez jamais à pousser les portes de nos services pour demander de l'aide, quelle que soit votre situation familiale ou professionnelle. Nous serons toujours à vos côtés, sans jugement.

Dans ce contexte, nous nous sommes interrogés au sein du Collège sur la pertinence d'organiser notre marché de Noël. Après réflexion, il nous est finalement apparu plus qu'important de maintenir l'évènement. En effet, faire une parenthèse le temps d'un week-end, rêver, oublier ses soucis... voilà ce que nous vous proposons durant deux jours. Car, pour ceux qui ne le savent pas encore, toutes les activités sont gratuites ! Venez en famille : vos enfants pourront faire des tours de carrousel, de calèche, s'essayer au parcours accrobranche, se faire grimer ou encore admirer la parade et faire une photo avec le Père Noël... Tout cela sans dépenser un euro ! (Retrouvez le programme complet en pages intérieures). De même, nous avons choisi de décorer la façade de l'Administration communale ainsi que les rues de Colfontaine. L'ensemble des illuminations sont des lampes « LED » et ne consomment pratiquement rien. Elles resteront cependant allumées moins longtemps.

Je conclurai en vous souhaitant d'ores et déjà de passer d'agréables fêtes de fin d'année entouré de ceux qui vous sont chers : c'est la plus grande des richesses !

Luciano D'Antonio
Votre Bourgmestre

▶ À VOTRE SERVICE



Luciano D'ANTONIO Bourgmestre

Gestion des Ressources Humaines, Communication
Tél.: 065 88 73 02
dantonio.luciano@colfontaine.be

Les permanences du Bourgmestre

Les sollicitations étant de plus en plus nombreuses, le Bourgmestre ne reçoit plus désormais que sur rendez-vous. Pour vous inscrire à l'une de ses permanences, vous pouvez contacter son chef de cabinet au 065/88.73.02 ou par mail auprès de dufertg@colfontaine.be.



Francis COLLETTE 1^{er} Échevin

Enseignement, Culture, Lecture publique, Enseignement artistique et Civisme
Tél.: 0498 93 73 05
francis.collette@colfontaine.be
Permanences: mardi 17h - 18h30 sur rendez-vous au 065 88 73 54



Giuseppe LIVOLSI 4^e Échevin

Finances, Développement local, Plan de cohésion sociale, Prévention, Jumelage
Santé, Maison de l'enfance, Petite Enfance, Extrascolaire, Plaines de jeu et Bien-être Anima
Tél.: 0477/59 15 70
giuseppe.livolsi@colfontaine.be



Karim MARIAGE 2^e Échevin

Etat-Civil, Population, Sports, Seniors, Mobilité, Conseil Consultatif des Aînés
Tél.: 0477 80 65 13
karim_mariage@hotmail.com
Permanences: jeudi: 13h30 - 15h30 sur rendez-vous: pour la mobilité: 065/88 73 89 Pour les Sports: 065/88 74 52



Sylvie Muratore Présidente du CPAS

Tél: 0477/52 85 53
sylvie.muratore@colfontaine.be
Permanences les lundis et les vendredis de 9h à 12h.
Place de Pâturages (CPAS)



Mathieu MESSIN 3^e Échevin

Cadre de Vie, Conseil Consultatif des Enfants, l'Environnement, Fêtes et Cérémonies, Logement, Travaux et Urbanisme
Tél.: 0494/29 59 19
mathieu.messin@colfontaine.be
Permanences sur rendez-vous tous les mercredis de 9h à 10h.

EDITEUR RESPONSABLE

ADMINISTRATION COMMUNALE DE COLFONTAINE

Place de Wasmes, 22 à 7340 COLFONTAINE
065 887 340

IMPRESSION ET PUBLICITÉS

Daniel GRASSELLI • 0475 814 526

NOMBRE DE TIRAGE

10.000 exemplaires

Les horaires des Services communaux

	Matin	Après-midi
Lundi	9h à 12h	
Mardi	9h à 12h	17h à 19h
Mercredi	9h à 12h	14h à 16h
Jeudi	9h à 12h	
Vendredi	9h à 12h	

Manger bon, c'est bien!



VOTRE MARCHÉ COUVERT EN FÊTE !

Passez des fêtes pétillantes avec nos 160 producteurs.
Retrouvez nos sélections pour les fêtes sur www.farmerystore.be
(Menus, plateaux, bûches, paniers, cadeaux, événements,...)

Boucherie
Poissonnerie
Fromagerie-crèmerie
Boulangerie-pâtisserie
Fruits & Légumes
Glaces
Épicerie
Cave

Cosmétique & zéro déchet
Plateaux fruits de mer **MAISON**
en direct des pêcheries de Boulogne-sur-mer

Le plus grand assortiment de paniers cadeaux de la région

www.farmerystore.be

Ouverture exceptionnelle de 9h à 18h30 du 14/12 au 31/12 (fermeture le 25/12)

EN DIRECT DE NOS PRODUCTEURS

NEW!

116, rue des Alliés
7080 Frameries

Parking au sous-sol (entrée par la rue Bosquétia)
caddies à votre disposition

065/98.19.26
Accès PMR & ascenseur
Ticket réduction à partir de 40€ d'achat



Après près de trois ans d'absence, c'est avec une joie non dissimulée et beaucoup d'impatience que nous vous annonçons le retour du marché de Noël sur la Place de Wasmes.

MARCHÉ DE

Noël

le retour!



Le **samedi 10 et dimanche 11 décembre** prochains, la magie de Noël vous donne donc rendez-vous sur la Place de Wasmes! Une trentaine d'artisans vous attendent dans leur chalet pour vous faire découvrir leurs produits : produits de bouche, décoration, textile, bougies... il y en aura pour tous les goûts. De quoi compléter votre liste de cadeaux de Noël ou vous faire plaisir tout simplement.

Au rayon activités, les enfants retrouveront l' incontournable carrousel mais aussi le parcours accrobranche où ils pourront franchir diverses épreuves suspendus à 2 mètres du sol... Sensations garanties! Ils pourront également faire un tour en calèche, se faire grimer, rencontrer un

magicien (le samedi à partir de 15h00) ou un sculpteur de ballons (le samedi à partir de 15h00) ... et découvrir bien d'autres surprises encore!

La parade sera bien entendu au rendez-vous avec de nouveaux invités. Et après chaque parade, le Père Noël recevra les enfants dans sa maison. Comme lors des précédentes éditions, toutes les activités sont évidemment gratuites. Durant tout le week-end, les enfants des écoles de Colfontaine se produiront au sein de chorales, la scène accueillera également Maria D, Jo Scinta et Claudy Mahieu, Tre Voce...

Le dimanche, la chorale à capella « O!Boy » déambulera sur la place pour vous offrir un répertoire tout en couleur!

Voici le programme complet

Samedi 10 décembre

- 10h00 : Ouverture du marché
- 10h30 : Chants de Noël interprétés par les enfants des écoles de Colfontaine
- 11h00 : Père et Mère Noël sortent en parade en compagnie de Princesses et autres personnages magiques!
- 12h30 : Chants de Noël interprétés par les enfants des écoles de Colfontaine
- 14h00 : Chants de Noël interprétés par les enfants des écoles de Colfontaine
- 14h30 : Père et Mère Noël sortent en parade en compagnie de Princesses et autres personnages magiques!
- 15h00 : Concert de Noël par l'Académie de Musique de Colfontaine
- 15h00 - 19h00 : Magicien et sculpteur de ballons par la compagnie « Ballons et Merveilles »
- 17h00 : Chants de Noël interprétés par les enfants des écoles de Colfontaine
- 17h30 : Père et Mère Noël sortent en parade en compagnie de Princesses et autres personnages magiques!
- 18h00 - 19h30 : Bal de Noël de Jo Scinta et Claudy Mahieu. Venez vous déhancher sous notre chapiteau chauffé!
- 20h00 : Fermeture du marché

Dimanche 11 décembre

- 10h00 : Ouverture du marché
- 11h00 : Chants de Noël interprétés par les enfants des écoles de Colfontaine
- 11h30 : Père et Mère Noël sortent en parade en compagnie de Princesses et autres personnages magiques!
- 13h00 : Chants de Noël interprétés par les enfants des écoles de Colfontaine
- 13h30 : Père et Mère Noël sortent en parade en compagnie de Princesses et autres personnages magiques!
- 14h00-16h00 : « O! Boy » - Chorale déambulatoire à capella
- 14h30 : Chants de Noël interprétés par les enfants des écoles de Colfontaine
- 15h30 : Père et Mère Noël sortent en parade en compagnie de Princesses et autres personnages magiques!
- 16h00 : Concert de Maria D. Découvrez ou redécouvrez cette grande voix qui vous enchantera au travers de son registre de reprises de variétés
- 17h00 : Tirage de la tombola des artisans et remise du chèque cadeau pour un voyage à Disneyland Paris
- 17h30 : Concert « Tre Voce »... Que l'on ne présente plus!
- 18h30 : Père et Mère Noël sortent en parade en compagnie de Princesses et autres personnages magiques!
- 19h30 : Grand feu d'artifice de clôture en musique
- 20h00 : Fermeture du marché



La magie de Noël vous donne rendez-vous sur la Place de Wasmes.



Le Service « Energie » du C.P.A.S. de Colfontaine à votre écoute.

Le CPAS de Colfontaine est engagé dans une politique sociale préventive en matière d'énergie. Cette prévention est destinée à éviter la surconsommation énergétique dans le logement.

Le service « Energie » peut :

- Vous prodiguer des conseils pour réduire la consommation et/ou la facture d'énergie (eau, gaz, électricité) ;
- Vous aider dans les diverses démarches auprès des fournisseurs ;
- Vous aider à négocier un plan de paiement avec le fournisseur ;
- Vous informer sur le tarif social ;
- Vous aider à introduire une demande d'aide.

Fonds « énergie » : surnommé aussi fonds gaz/électricité. Concrètement, après enquête sociale et financière, le CPAS peut :

À TITRE CURATIF :

- Accorder aux personnes qui rencontrent des difficultés pour payer leurs factures de gaz et d'électricité, l'accompagnement ou la guidance sociale et budgétaire la mieux appropriée, ce qui comprend notamment la négociation d'un plan de paiement ou la mise en place d'une guidance budgétaire ;
- Accorder une aide sociale financière aux personnes dont la situation financière est telle qu'elles ne peuvent plus faire face, malgré leurs efforts personnels, au paiement de leurs factures de gaz et d'électricité.

À TITRE PRÉVENTIF :

- Intervenir dans le coût d'achat d'appareils plus efficaces et plus sûrs (compteur bihoraire, achat d'électroménager A+, ...) ou dans le coût d'investissements permettant de réduire la consommation d'énergie (isolation des tuyaux de chauffage, placement de réflecteurs, vannes thermostatiques, ...).



Pour plus de renseignements, vous pouvez contacter le service « Energie » du C.P.A.S., au **065/718.263.**

Plan d'actions préventives en matière d'énergie (PAPE)

Le C.P.A.S., via le plan d'actions préventives en matière d'énergie (PAPE), organise des séances d'information et de sensibilisation à destination du public cible concernant l'utilisation rationnelle de l'énergie, la maîtrise des consommations énergétiques, les aides et primes existantes en matière énergétique, etc...

Un accompagnement personnalisé des ménages est organisé afin d'identifier les mesures qu'ils pourraient prendre pour réaliser des économies d'énergie et ainsi diminuer leur facture.

Le C.P.A.S. peut intervenir financièrement dans l'équipement léger des logements économes, à savoir : ampoules Led, multiprises, minuteurs, etc...

Fonds social de l'eau :

Chaque citoyen de Colfontaine (locataire ou propriétaire) qui est en défaut de paiement pour une ou plusieurs factures de la SWDE, peut solliciter le CPAS afin d'introduire une demande de droit de tirage. Comme pour l'ensemble des aides sociales, une enquête sociale est réalisée. L'aide permettra la prise en charge partielle ou totale de la facture d'eau.

Fonds social du chauffage

Ce fonds intervient dans le paiement partiel de la facture de gazoil pour les personnes qui se trouvent dans des situations financières précaires.

- Pour le gazoil de chauffage ou gaz propane
- Par ménage et par période de chauffe (du 1er janvier au 31 décembre), une quantité maximale de 1.500 litres (cette année exceptionnellement le maximum est fixé à 2.000 litres) est prise en considération pour l'octroi de l'allocation de chauffage.

- L'allocation par ménage est de 720 euros maximum par année.
- Pour le mazout ou pétrole lampant
- Pour le gasoil de chauffage (mazout) ou le pétrole lampant (type C) acheté à la pompe en petites quantités, une allocation de chauffage forfaitaire est applicable pour la période allant du 1er juillet 2022 au 31 décembre 2022 à raison de 456 euros.
- Une seule preuve d'achat suffit pour avoir droit à l'allocation forfaitaire.

Plan Mébar

Dans le cadre de l'opération MEBAR, la Région Wallonne accorde une subvention d'un montant de 2.000 euros pour la réalisation de travaux qui vont permettre d'utiliser plus rationnellement l'énergie.

Ce plan s'adresse aux propriétaires ou aux locataires (avec accord préalable du propriétaire) à faibles revenus.

Les travaux sont à effectuer dans le logement principal du demandeur.

Pour obtenir la subvention, le citoyen doit s'adresser au CPAS.

Une nouvelle demande peut être introduite tous les 5 ans.

Cette prime est destinée à la réalisation de travaux tels que :

- le remplacement de châssis ou portes extérieures,
- des travaux d'isolation,
- l'installation d'un poêle,
- le gainage d'une cheminée,
- le placement d'une chaudière ou d'un chauffe-eau, etc ...

Les travaux doivent être réalisés dans le logement principal du demandeur et ses revenus ne peuvent excéder les revenus d'intégration sociale (RIS) majorés de 30%.

okineo

VOTRE PARTENAIRE SANTÉ

NOUVEAUX SERVICES POUR VOTRE SANTÉ !



Kinésithérapie



Ostéopathie



Psychologie



Bandagisterie



Pédicurie



Acupuncture



Prises de sang



Endermologie



Diététique & Nutrition



Logopédie

En cabinet et à domicile

5 CABINETS À VOTRE SERVICE :

MONS - DOUR - COLFONTAINE - QUAREGNON et HONNELLES
mais aussi à **DOMICILE** (Mons-Borinage et Honnelles)

Prise en charge rapide, urgente, efficace même les weekends et jours fériés

Agréé toute mutuelle et tiers payant appliqué

WASMES : RUE ST-PIERRE, 117 ET 121 | 065 67 43 14 | www.okineo.be



SERVICE RAPIDE !

Ouvert toute l'année de 7h à 12h et de 13h à 17h30

95, rue Aimeries 95 - DOUR
Tél. : 065 659 250 - dourmat@outlook.com

Travaux d'économie d'énergie dans les écoles

Dans le contexte de crise énergétique que nous connaissons, des travaux ayant pour but les économies d'énergie sont réalisés dans les écoles :

Ecole Busieau

Section maternelle – réfection de la toiture et isolation

Ecole Rampe Anfouette

Remplacement des châssis

Ecole Genin

Remplacement des châssis et des portes

Ecole du Quesnoy

Remplacement des châssis et des portes

Ecole Achille Delattre

Remplacement de la chaudière et mise aux normes de la chaufferie

Politique d'assainissement

Depuis de nombreuses années, la commune investit dans l'assainissement de certains quartiers en acquérant des taudis. Ces bâtiments sont ensuite détruits, les terrains sont assainis et réhabilités. C'est le cas au Cul du Q'Vau, à la place du Hameau où le quartier change au fil du temps.

Dans le cadre du projet de rénovation urbaine un projet d'urbanisation avec des logements est à l'étude.

De même, en lieu et place du café l'Escale...rue de l'Incroyable, c'est un parking provisoire en gravier qui a vu le jour. Un projet d'amélioration du rond-point existant et la création d'un vrai parking sont à l'étude.

Clôture du PLAN LOCAL de propreté

Une année s'est encore écoulée mais elle aura été riche en projets. Des projets variés sur la thématique du cadre de vie: propreté publique, (ré) aménagements d'espace verts, acquisition de matériel, lancement d'une campagne de sensibilisation, inauguration du tri sélectif dans les écoles ...

- Atelier « apprendre à cuisiner sans déchet »
- Atelier « relooking de meubles »
- Atelier « fabrication de produits naturels DIY »

L'administration a également fait l'acquisition de pinces à déchets et portes-sac pour soutenir, remercier et encourager nos citoyens, ambassadeurs de la propreté, qui s'investissent quotidiennement dans une commune plus propre.

Ce qui marque le point final de l'année deux-mille-vingt-deux, c'est la clôture de notre Plan local de propreté 2020-2022. Un projet qui a permis à la commune de mettre en place différentes actions tout en bénéficiant d'un soutien financier.

Pour clôturer le « Plan Local de Propreté », des panneaux de sensibilisation ont été installés lors du marathon de la propreté dans les parcs communaux et les différents espaces verts. Sur ces panneaux, on peut retrouver les différents visuels de la campagne de sensibilisation qui rappelait à chacun de nous ses devoirs et obligations, les bons gestes quotidiens à adopter chez soi, sur la voie publique et dans les espaces communs.

Si ces actions devaient être résumées en 3 mots, ce serait sensibilisation - soutien - découverte! En effet, plusieurs ateliers participatifs ouverts aux citoyens ont été mis en place pour changer ses habitudes dont l'optique est de consommer moins - réutiliser plus.

AVIS DE RECHERCHE

Léon Limondice

pour avoir sorti ses sacs avant l'heure

LES SACS LE BON JOUR, À LA BONNE HEURE

Les sacs sont à la merci des intempéries et des animaux errants. Sac éventré = déchets éparpillés

Je respecte le voisinage, je dépose mes poubelles le mercredi à partir de 18h00

AVIS DE RECHERCHE

Léo Cigarito
pour avoir jeté son mégot dans la rue

AVIS DE RECHERCHE

Louise Selles
pour avoir laissé trotter son chien sur le trottoir

AVIS DE RECHERCHE

Hervé Givré
pour ne pas avoir enlevé la neige devant chez lui

JETTE TON MÉGOT OÙ IL FAUT!

Un mégot de cigarette pollue 500 litres d'eau et peut mettre jusqu'à 12 ans pour se décomposer

DÉJECTIONS CANINES: L'AFFAIRE EST DANS LE SAC!

Des excréments encore trop souvent présents sur nos trottoirs, parcs et pelouses

MON TROTTOIR, MA RESPONSABILITÉ

Les feuilles mortes et la verglas rendent les trottoirs glissants et occasionnent des chutes pour les piétons

Je jette mon mégot dans un cendrier de poche et je le jette dans l'une des 80 poubelles publiques de Colfontaine

Je respecte les espaces communs et je ramasse les déjections de mon chien.

Que je sois locataire ou propriétaire, je balaye, je désherbe et je déneige le trottoir devant chez moi

Retrouvez l'ensemble de la campagne sur:



**Brochure numérique
présentant les stages des
vacances scolaires**

À la suite des changements des congés scolaires mis en place cette année, il n'est pas toujours évident pour les familles de trouver des occupations pour leurs enfants. C'est pour cela que le service a créé une brochure numérique reprenant les différentes offres de stages se déroulant à Colfontaine. La brochure est consultable en ligne et est mise à jour régulièrement via ce code QR



Après ces deux années sanitaires compliquées, l'équipe du service de la Petite Enfance est heureuse de vous retrouver dans son chalet sur le marché de Noël communal, durant le week-end du 10 et 11 décembre.

Vous aurez l'occasion de découvrir de nombreux montages et bricolages réalisés par l'équipe elle-même! C'est l'occasion de pouvoir nous rencontrer, discuter et partager nos projets avec vous!

**Stage de Noël
à l'accueil
extrascolaire**

Pour passer un bon moment durant les vacances de Noël, l'accueil extrascolaire organise un stage !

Au programme de cette semaine : bricolages, chansons, jeux collectifs... que le temps passe vite avec les amis et les éducatrices !

Rendez-vous du mardi 27 au vendredi 30 décembre au 12, Rue Louise Michel.

Les enfants de 2 ans et demi à 11 ans seront encadrés et divertis par une équipe motivée !

Pour plus d'informations et l'inscription préalable obligatoire téléphonez au 065/652643 (à partir de 14h).

Prix : 6€ par jour.



Petite ENFANCE

Venez nous rendre visite sur le marché de Noël!



Étude **PERSONNALISÉE** et **GRATUITE** de tous vos projets



UNE ÉQUIPE À VOTRE SERVICE :

Louis Rifaut, Olivier Moreaux, Christopher Popiol, Frédéric Capouillez, Rudi Duwelz, Michel Delmotte Carlotta Morabito, Nathalie Jahic, Lloyd Dhont



www.horus-patrimoine.com

Du lundi au vendredi
de 9h à 12h
et l'après midi
sur rendez-vous

80, Rue Grande **HORNU**
Tél. : 065 257 340
info@horus-patrimoine.com



Scannez-moi

DU CÔTÉ DES ÉCOLES COMMUNALES



Arthur Nazé

Une rentrée dynamique pour les petits de maternelles !
Tablette, notebook, télévision interactive... les enfants jouent les rédacteurs et apprennent grâce aux outils numériques.



Baille Cariotte

Une matinée toute mielleuse chez Melliflor !
Nos élèves ont pu observer les abeilles dans leur milieu naturel et découvrir le travail quotidien des abeilles ouvrières à la reine.



Le Cambry

P1-P2 Dans le cadre du cours d'éveil aux langues les élèves de 1^{ère} et 2^{ème} primaires font un petit tour du monde...

Ils ont également participé à une superbe journée à la Sapinette à Ghlin.

Les élèves de 6^{ème} année ont participé à deux animations en partenariat avec le SAMO de Frameries. Le thème : Harmonium. L'objectif : responsabiliser et impliquer les enfants dans la qualité de vie en groupe.



Libiez

Les élèves de 2^{ème} maternelle travaillent en grandeur pendant que ceux de 3^{ème} maternelle découvrent la pomme.
Découverte de l'automne dans le bois de Colfontaine pour les élèves de 1^{ère} et 2^{ème} primaires.



Busieau

Visite au Mac's pour les maternelles.
Titre de l'exposition : Au charbon...
Petit déjeuner équilibré, céréales pour les petits et crème vanille pour les grands.
Les élèves de 5^{ème} et 6^{ème} s'informent, dès qu'ils ont un temps libre, sur l'actualité en lisant les journaux déposés par le facteur.



Quesnoy

Les grands de 5^{ème} et 6^{ème} sont passés de classe en classe pour rappeler les règles à adopter en récréation. Ce sont eux qui ont présenté la charte de l'école aux plus petits. Les élèves du primaire ont passé un moment magique en assistant au spectacle « A bois ». Les élèves de 6^{ème} ont également participé au salon de la mobilité à l'espace Magnum. Les petits de 1^{ère} ont réalisé et dégusté une bonne salade de fruits.
Le mercredi 28 septembre, les enfants ont réalisé un exercice incendie. La sonnerie incendie a retenti à l'école du Quesnoy. Toutes les classes se sont disciplinées pour sortir en ordre et rapidement suivant les consignes des enseignantes.



Delattre

Le jour de la rentrée, les élèves se sont régalés avec la collation offerte par l'école. L'après-midi, ils ont pu s'amuser avec le matériel sportif et les nouveaux jeux mis à leur disposition.



Achille Dieu

Dans le cadre de l'éveil aux langues, l'école va exploiter un pays par mois. Premier pays, l'Italie : sa situation, sa culture, sa langue, sa cuisine, ses monuments, ...et ce de la 1^{ère} maternelle à la 6^{ème} primaire. Visite Chez Melliflor pour les maternelles et jeux d'entraide pour les primaires. Les élèves des classes primaires ont également assisté au spectacle équestre « A bois ».



Emile Genin

Du côté de l'école Émile Genin, les enfants de 2^{ème} et 3^{ème} maternelles ont visité le Dynamusée à Mons. Et enfin tous les élèves de maternelles ont passé une journée en visite au musée de l'Iguanodon à Bernissart.



Le journal DE L'ACADÉMIE



Après une rentrée en fanfare, l'académie vous donne rendez-vous pour fêter la magie de Noël le **samedi 10 décembre à 15h sur la place de Wasmes** avec les élèves du cours de formation musicale et le samedi 17 décembre en soirée à la salle culturelle de Pâturages dans le cadre du concert de l'Ensemble instrumental de Colfontaine.

Ensuite, place aux festivités du centenaire de l'Académie :

- **Samedi 28 janvier à 19h** en la salle du Centre culturel : concert des professeurs et vernissage de l'exposition « L'Académie hier et aujourd'hui ».

- **Samedi 25 mars à 18h et dimanche 26 mars à 15h** : « Choristes », spectacle musical et théâtral donné par les élèves.

- **Samedi 3 juin** : spectacle des arts de la parole.

Afin de nourrir l'exposition, nous sommes à la recherche d'archives : anciennes photos, publications, diplômes, articles, affiches et pro-

grammes de manifestations...

Si vous pouvez nous aider à retrouver les traces du passé, contactez l'académie au 065/67.12.57 avant le 22 décembre entre 14h et 19h.

Toute l'équipe de l'académie vous souhaite de joyeuses fêtes!

La direction



VITRERIE ET MENUISERIE J.P. DECAMPS s.a.

Depuis 1973

Usine de fabrication de châssis PVC de marque KÖMMERLING



Comparons ce qui est comparable en termes de **QUALITÉ**

- 1) Châssis de 76 mm avec joint central
- 2) 6 chambres d'isolation thermique
- 3) Isolation du châssis **K1,0**
- 4) double vitrage **de K1,0**
- 5) **15 ANS DE GARANTIE AVEC CERTIFICAT**



NOUVEAU SITE WEB : www.jp-decamps.com

PROFITEZ TOUTE L'ANNÉE DES CONDITIONS DE FOIRE SUR CHÂSSIS ET PORTES ET REPARTEZ AVEC LE SOURIRE

Rue de la Platinerie 11 • COLFONTAINE • Tél : 065 67 41 69

APRÈS DEVIS, visitez l'atelier de fabrication châssis, car nous n'avons rien à cacher sur la qualité de notre menuiserie PVC !

Belfius

Agent de Banque et d'Assurances Hainaut Sud-Ouest SComm

à votre service aussi le samedi matin

Frameries

Rue Joseph Dufrane 3/5 - Tél. : 065 61 30 90

Nos autres agences à votre service :

Boussu	065 76 56 30	Quaregnon	065 76 40 50
Dour	065 71 82 10	Quiévrain	065 45 05 05
Élouges	065 71 80 30	Tertre	065 60 30 50
Jemappes	065 88 20 00		

Rejoignez-nous sur [facebook.com/Belfius](https://www.facebook.com/Belfius) twitter.com/Belfius [Retrouvez-nous sur LinkedIn](https://www.linkedin.com/company/Belfius)

Belfius
Banque & Assurances



CONSEIL COMMUNAL DES ENFANTS : « Une expérience de démocratie pour les enfants »

Le Conseil Communal des Enfants permet aux enfants d'exprimer leur(s) point(s) de vue, de confronter leurs opinions, de participer de manière active à la vie de leur commune en réalisant des projets aux thématiques variées. Être membre du CCE relève d'une réelle expérience citoyenne.

Quels sont les objectifs du CCE ?

Au fil des réunions mensuelles encadrées par des animateurs, les enfants s'initient à la prise de parole, à la réflexion, au travail en commun, à l'écoute des autres mais aussi au choix et à la construction de projets qu'ils auront eux-mêmes initiés.

Qui peut être candidat au CCE ?

Tout enfant en 4^{ème} année primaire domicilié à Colfontaine ou fréquentant une école de l'entité. Il ne faut donc plus nécessairement être scolarisé à Colfontaine pour être élu !

Pour les enfants en 4^e année primaire fréquentant une école de l'entité, des élections sont organisées au sein de la commune en synergie avec le service enseignement. Les élèves de 3^{ème} et 6^{ème} années primaires sont amenés à élire pour une durée de 2 ans, 2 candidats en 4^{ème} année primaire de leur école.

Pour les enfants en 4^{ème} année primaire domiciliés à Colfontaine mais ne fréquentant pas une école de l'entité, les fiches de candidature et la lettre de motivation sont à renvoyer au service CCE. Les candidatures sont analysées par le Collège communal. Un tirage au sort peut être effectué.

Conseil Communal Consultatif des Aînés

Les membres du CCCA s'investissent dans de nombreux projets initiés par la commune. En voici deux exemples :

Bougeons autrement à Colfontaine !

Durant la semaine wallonne de la mobilité, des tas d'activités étaient proposées par la Commune pour vous faire découvrir des modes de transports alternatifs et doux : vélo, marche à pied, trottinette, bus, co-voiturage, ...

Certains d'entre vous ont pu découvrir les balades pédestres réalisées par le Président du CCCA, Monsieur Jean-Claude TANT, merci à lui pour son implication dans ce beau projet !

Vous souhaitez recevoir le plan des balades ? Rien de plus simple, contactez le service du CCCA !



«Tour du monde des saveurs»

Dans le cadre du traditionnel « Tour du monde des saveurs » organisé par le CPAS de Colfontaine, les membres du Conseil Communal Consultatif des Aînés, accompagnés des Femmes Prévoyantes Socialistes de Colfontaine étaient au rendez-vous avec des recettes d'antan préparées par leurs soins. Petit retour en images

Vous souhaitez recevoir les recettes ? Rien de plus simple, contactez le service du CCCA !



Du côté DES SÉNIORS

Le service des Seniors organise un voyage au Marché de Noël de Maastricht le samedi 17 décembre.

Info et réservation au 065/88.74.53

CCCA ou CCCE

Rue des Alliés 84
(Bibliothèque de Wasmes)
7340 Colfontaine
service.culture@colfontaine.be
065 35 36 26



LA TÉLÉVIGILANCE LE BIP QUI SAUVE !

24H/24 - 7J/7

- Vous éprouvez des difficultés pour vous déplacer ?
- Vous risquez de tomber ?
- Vous êtes sujet à des malaises ?

LE SERVICE DE TÉLÉVIGILANCE VOUS OFFRE
UNE SOLUTION SIMPLE ET FIABLE

À PARTIR DE 16€ / MOIS

Je téléphone de 8h à 16h30 du lundi au vendredi

 065.67.11.23

www.safsb.be

VOTRE BIEN-ÊTRE
ET VOTRE SÉCURITÉ,
NOTRE PRIORITÉ

Le SAFSB c'est aussi :





► **Maison de l'Éveil**
 Rue d'Orléans, 12
 7340 Colfontaine
 065/66.30.98
 contact@maison-veil.be
 Maison de l'Éveil



MAISON DE L'ÉVEIL

Découvrez l'activité qui vous correspond !



À la Maison de l'Éveil, vous pouvez vous inscrire aux ateliers à tout moment ! Votre première séance d'essai est toujours gratuite !

Surfez sur notre site internet www.maison-veil.be et inscrivez-vous aussi en ligne à nos différents modules !



La Maison de l'Éveil, c'est toujours ...

- **Du sport**, avec, par exemple, le Qi Gong, gymnastique qui associe mouvements lents, exercices respiratoires et concentration. Mais aussi le Fitness le lundi ou le jeudi, l'aérodanse, le stretching/gym douce, le yoga et le Pilates.
- **De l'éveil**, avec les Mercredis de l'éveil pour les enfants de 3 à 12 ans ! On apprend, on joue, on découvre, on visite... en bref, on s'amuse tous les mercredis après-midi de 14h à 16h et on peut même continuer avec les Mercredis en famille pour s'amuser avec les parents de 16h15 à 17h15 !
- Mais aussi de **l'expression théâtrale** pour enfants de 6 à 12 ans ou la « Scène aux ados » dès 13 ans, pour montrer tes talents d'acteurs, apprendre à mieux t'exprimer, prendre confiance, développer ton imagination et monter sur scène !
- **Des formations**, comme le permis de conduire théorique pour les Colfontainois dès 18 ans, les différentes formations de massage, fleurs de Bach, huiles essentielles, les secrets de l'hypnose... Pour se sentir au top dès le début de l'année !
- **De la créativité**, grâce à la couture pour débutant, initiés, couture à thème ou même de la couture pour les enfants de 6 à 10 ans ! À chaque séance, une nouvelle création !

Également, du tricot-crochet, un atelier Home déco, Brico récup, Pinceaux et crayons, un club de lecture, un atelier d'écriture et de « l'art dans

tous ses états » qui permet de rencontrer des artistes et découvrir des expositions dans un moment convivial.

- Du **bien-être**, avec des séances de sophrologie Caycédienne toutes les semaines afin de mieux s'entraîner aux techniques de relaxation et acquérir une conscience sereine et le renforcement des attitudes positives au quotidien. Sans oublier, la lithothérapie pour utiliser le pouvoir des pierres et des cristaux pour soigner les maux, la zoothérapie pour enfants, ados et adultes qui, grâce à la présence d'un animal comme médiateur, vous aide dans vos difficultés, les « 4 facettes de l'image de soi » et « les énergies du cycle féminin »... .
- Enfin, de **la musique** ! Venez découvrir les percussions pour vous défouler sur un rythme endiablé, ainsi que la chorale, la guitare pour enfants, pour adultes débutants et initiés. Si vous aimez la musique, ces ateliers sont faits pour vous !

Civisme



Cérémonies du 11 novembre, le devoir de mémoire.

La commémoration de l'Armistice s'est déroulée au pied des monuments de Warguignies, de Pâturages et de l'Orphéon en présence des autorités communales.



Culture



Exposition biennale «Le printemps des artistes de Colfontaine»

Le week-end du samedi 01 avril au dimanche 02 avril 2023 de 10 h à 18 h à la salle culturelle - Place du Peuple, 3 à 7340 Colfontaine.

Le vernissage est fixé au vendredi 31 mars 2023 à 19 h.

Des artistes de l'entité de Colfontaine ou amis de Colfontaine, amateurs, débutants ou confirmés souhaitent exposer et partager leur travail avec le public.

Différentes techniques artistiques sont représentées (aquarelle, céramique, peinture à l'huile, broderie d'art, sculpture, dessin...). Une exposition dont les maîtres mots sont : diversité, créativité et originalité.

Venez découvrir, encourager et rencontrer nos artistes.

Une initiative de l'Echevinat de la culture, en vue de promouvoir les artistes de Colfontaine et toutes les disciplines artistiques.

Pour plus de renseignements : service culture au 065/35.36.26.

service.culture@colfontaine.be ou rue des Alliés, 84 - 7340 Colfontaine.

Le coin des sportifs

Happy New-Year Trophy !

Le samedi 30 décembre, les sportifs sont attendus pour le traditionnel jogging « Happy New-Year Trophy ». Le départ de la Grand Place de Frameries est prévu à 19h00 et l'arrivée est fixée à l'Espace Magnum.

Une organisation du Spirodon Borinage en collaboration avec les services communaux de Colfontaine et de Frameries.

Inscription sur le site : www.chronoRace.be.

D-PAUSE

vous aide à vous sentir mieux

Pourquoi consulter un psychologue ?
Vous traversez une période difficile,
ou vous avez vécu une expérience
personnelle très pénible ?



Vous avez l'impression de commettre souvent les mêmes erreurs, vous doutez et manquez de confiance en vous ?

Vous vous sentez triste, ou vous êtes souvent aux prises avec de l'anxiété et/ou de la colère ?

Vous rencontrez des problèmes relationnels avec vos proches ou avec des personnes de votre entourage ?

Vous êtes souvent stressé ou vous vivez avec des peurs excessives (phobies, attaques de paniques, crises d'angoisse) ?

Vous vous posez des questions sur votre consommation ou envisagez d'arrêter de consommer une substance qui vous nuit ?

D-Pause

Aide psychologique de première ligne et spécialisée (toutes problématiques y compris les dépendantes).

D-Pause s'adresse à toute personne à partir de 15 ans.

Consultations individuelles de première ligne :

Soutien individuel préventif afin de maintenir ou de retrouver un mode de vie sain et une qualité de vie satisfaisante.
8 séances par an.

Consultations individuelles spécialisées :

Psychodiagnostic et traitement pour les personnes présentant une problématique avérée comme par exemple, les dépressions, troubles anxieux, dépendances, syndromes de stress post-traumatique, ...
20 séances par an.

Consultation sur RDV :

- Première séance gratuite
- À partir de la 2e séance la participation est de 11€ (BIM : 4€)

Accessibilité :

Plusieurs lieux de consultations possibles :

- Rue du Pont d'Arcole, 14 (Plan de cohésion sociale Administration communale)
- Place de Wasmes, 29b (Guichet social)

- Place de Pâturages, 17 (CPAS)
- Pavé de Warquignies, 93
- Adobus, Lycée provincial Hornu-Colfontaine

Vous êtes dans l'incapacité de vous déplacer ? Sous certaines conditions, des séances à domicile, dans le milieu de vie (ex : Maison de repos) ou en visio-conférence sont envisageables.

Contact :

Sophie VISEUX,
Psychologue clinicienne
Rue du Pont d'Arcole, 14
065/887364

Du lundi au jeudi de 9h à 12h
et de 13h à 16h
Le vendredi de 9h à 12h
dpause@colfontaine.be



CENTRE QUALIFIANT
GENEVIÈVE JONAS
Formation d'aides familiaux

DEVENEZ
AIDE FAMILIAL·E·
EN **10 MOIS !**

SÉANCES D'INFO
TOUS LES LUNDIS
DÈS LE MOIS DE NOVEMBRE

INSCRIVEZ-VOUS DÈS MAINTENANT !

☎ 065.67.11.23

✉ cq@safsb.be

Rue Arthur Descamps 162 - 7340 Colfontaine

Centre agréé par la Wallonie



DÉBUT DE LA
FORMATION
EN FÉVRIER 2023



VOTRE AVENIR,
NOTRE PRIORITÉ

Le SAFSB c'est aussi :



CUPRA



NOUVEAU À MONS

CUPRA D'HAENE MONS
Rue du Grand Courant 10, 7033 Cuesmes
T : +32 (0)65 40 20 77



En attendant la construction prochaine d'un nouveau showroom, **CUPRA possède désormais un point de vente dans la région montoise.** Découvrez et essayez dès à présent les modèles de la marque dont tout le monde parle. Avec une gamme de véhicules stylés notamment hybrides et 100% électriques, CUPRA s'inscrit définitivement dans une mobilité orientée vers le futur.

d'haene | since 1957
group





LA RÉGIE DE QUARTIERS MONS FRAMERIES COLFONTAINE

fête ses trente ans !

Le 23 septembre dernier, l'ASBL Régie des Quartiers Mons Frameries Colfontaine organisait son 30e anniversaire. L'occasion de mettre un peu de lumière sur ces régies qui animent nos quartiers et qui sont pourtant encore trop peu connues du grand public.

L'ASBL Régie des quartiers de Mons Frameries Colfontaine compte cinq Services d'Activités Citoyennes, plus communément appelés SAC et dont les principales missions consistent à :

- aider des personnes peu qualifiées à se réinsérer au sein de la société,
- redynamiser certains quartiers de logements publics.

Les régies de quartiers travaillent donc sur la redynamisation des communes pour une société meilleure, plus inclusive et moins individualiste.

Un travail qui est de plus en plus essentiel, dans le contexte actuel et au vu des difficultés rencontrées par beaucoup de nos concitoyens.

Emploi, santé, logement, prévention... sont autant de thèmes qui alimentent les missions quotidiennes de nos régies.

De nombreux projets sont proposés tels que l'organisation d'atelier « couture », « culinaire », ou encore des ateliers « recherche d'emploi », mais aussi la création de produits d'entretien et cosmétiques naturels...



Des formations aux métiers du bâtiment sont également données par les équipes afin de former les stagiaires à la mise en peinture, à la pose de carrelages, vinyle et bien d'autres encore, comme la création de mobiliers urbains, de skate-park, de

jardin collectif, l'entretien des cimetières, la gestion d'une boutique...

En moyenne, chaque année 60% des stagiaires sont réinsérés.

Pourtant, aujourd'hui, l'ASBL fait malheureusement face à une diminution de stagiaires. Un paradoxe vu le contexte actuel.

Il est donc temps de reparler des Régies de quartiers, il est temps de les faire connaître auprès de tous pour que de nouveaux stagiaires prennent l'initiative de les rejoindre!

La Régie des quartiers vous propose une formation de base dans les métiers du bâtiment. Une formation... un pas vers l'emploi!

A qui s'adressent ces formations ?

Toute personne de plus de 18 ans inscrite comme demandeur d'emploi et habitant la commune de Colfontaine.

A quoi servent ces formations ?

Développer ou clarifier votre projet professionnel, acquérir de nouvelles compétences : maçonnerie, peinture, pavage, entretien des espaces verts,

Indemnité de formation 1€ brut/heure



Où se déroulent ces formations ?

S.A.C de Jean Jaurès - Rue Ulysse Hanotte, 22 à 7340 Colfontaine

S.A.C du CDQV - Rue des Vallées, 26 à 7340 Colfontaine

Contact ? Da Nazaret Rosina - 065/66.06.36

Salemi Lucia - 065/43.03.44

(Médiatrice sociale)

L'ADL DE COLFONTAINE

vous informe

Ils se sont récemment installés :

► **Thank You Boutique**
(prêt à porter femmes, hommes, accessoires)
Rue de Petit Wasmes, 83
0493/699 274
aurorequenon1977@hotmail.com
f Thank You Boutique

► **Zarraa cars**
Réparation - entretien - vente - achat de véhicules
Rue Grande, 74
0493/82 90 33
f zarraa cars

► **Trianon, une histoire de pâtisseries**
Rue du Dragon, 79 A
0494/12 63 38
trianon@outlook.be
f Trianon

► **F & G création**
Artisanat du bois
Rue Potresse, 15
0478/32 06 04
fabricegloufa@gmail.com
f F&G Création

► **Cabinet médical de Colfontaine et centre de prélèvement**
Rue de la Perche, 73
0460/96 66 79

► **Inès Djemal**
Thérapeute en développement personnel et énergéticienne
Rue de la Perche, 73
0468/36 42 63
inesdjemal4@gmail.com
f Djemal Inès - Thérapeute

► **Cabinet médical Henini & Yarol**
Médecine générale
Avenue Schweitzer, 200
0492/12 75 38
https://docteursheniniyarol.be

► **Solidaris Wasmes**
Déménagement de l'agence vers la rue de la Perche, 120
068/84 89 53

► **Chris Café**
Nouveau café
Rue de l'Eglise, 123

► **Nouveau service hippothérapeute chez « différent comme tout le monde »**
Emilie Bauvois
bauvoisemilie@gmail.com
Place Saint Pierre, 40
0470/06 60 49
(uniquement le mercredi et le samedi)

► **Centre de bien-être physique et spirituel**
Ange Lumière Divines
Rue des Frères Defuisseaux, 144
0472/99 45 16
angeslumieresdivines@icloud.com
f Anges & lumières Divines

.ADL
COLFONTAINE

► Pour renforcer la visibilité de leurs actions, les ADL se dotent d'une nouvelle identité visuelle. Au plus proche des structures communales et des forces vives locales, les ADL contribuent au développement durable, économique et social de la Wallonie. Le logo exprime 3 concepts :

- L'ancrage communal par la symbolique du point avant la lettre A.
- Le développement de projets par cette idée de progression entre un point de départ vers une ligne d'arrivée sous la dernière lettre.
- L'importance du local est annoncée par le soulignement de la lettre L.



Retour sur le Weekend du Client

Quelques commerçants ayant participé à l'action et qui ont récompensé leur clientèle par un petit cadeau, une petite attention le 1er weekend d'octobre.



Du côté du zoning

I FRATELLI

La cuisine italienne au top

Début juin 2022, le nouveau bâtiment situé dans le zoning s'est ouvert.

Quelle évolution depuis l'ouverture du comptoir de plats préparés ouvert en 2015 à la rue de l'Hermitage dans un garage. Les deux frères, passionnés par leur métier, n'ont eu de cesse de grandir afin de répondre aux demandes de plus en plus nombreuses. Ils ne sont plus seuls et peuvent compter sur leur équipe.

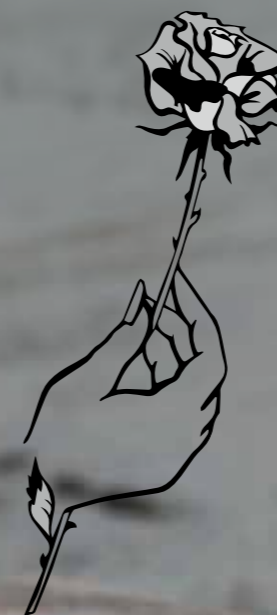
Les plats ne sont plus disponibles à la vente aux particuliers dans la nouvelle structure, vous trouverez désormais la gamme de leurs plats préparés au sein de près de 40 magasins dont le Carrefour Market Wasmes et l'AD Delhaize de Colfontaine. Vous êtes gérant /gérante d'un magasin et vous souhaitez également pouvoir proposer à votre clientèle les plats d'I Fratelli ? Alors contactez Mr Tomczak

0471/37 52 10 ou f IFRATELLI.7340

Funérailles et Monuments

Line Druelle & Fils

Une Famille au service des Familles



COLFONTAINE
MAGASIN & FUNÉRARIUM

Avenue Fénelon, 192

Tél. : **065 64 23 54**

QUAREGNON

FUNÉRARIUM :

Rue Adelson Castiaux, 202

Tél. : 065 75 52 95

QUÉVY

FUNÉRARIUM

Rue des Soeurs

MAGASIN :

Rue du Régent, 4

Tél. : 065 56 86 43



BESOIN D'UNE **AIDE PERSONNALISÉE** À DOMICILE ?

→ **Aides familiaux**

Aide à la vie quotidienne : entretien, repas, lessive, courses...

→ **Télévigilance**

Le BIP qui sauve !

→ **Dans mes murs**

Service d'ergothérapie : aménagement du domicile, conseils...

→ **Aides-ménagers sociaux**

Exclusivement des travaux ménagers

→ **Prêt de matériel médical**

Lit médicalisé, béquille, tribune...



VOTRE BIEN-ÊTRE
ET VOTRE SÉCURITÉ,
NOTRE PRIORITÉ

www.safsb.be

Je téléphone de 8h à 16h30 du lundi au vendredi

065.67.11.23

Rue Arthur Descamps 162 - 7340 Colfontaine

Le SAFSB c'est aussi :



DU CÔTÉ DES Bibliothèques

Section jeunesse

Les ados ont aussi leur place en bibliothèque !

Quelques nouveautés en romans ados ! Idéal pour affronter l'hiver rigoureux qui se profile.

De l'aventure, de l'amour, du fantastique... et beaucoup d'autres thématiques pour satisfaire les goûts de chacun.

N'hésitez pas à pousser les portes de la bibliothèque pour y découvrir les nouvelles pépites littéraires !



Sections bandes dessinées

Venez (re)découvrir les centaines de séries disponibles au sein de vos bibliothèques.

Pour tout type de public... ... pour tout âge.

Pour voyager dans tous les univers via une immensité de thématiques.

Des héros les plus classiques aux nouveautés les plus contemporaines.

N'hésitez pas à demander conseils auprès des bibliothécaires...



Livres audio

Passionné de lecture, vous manquez cruellement de temps pour lire. L'envie de vous divertir facilement est bien présente, vous êtes simplement fort occupé.

Vos bibliothèques vous proposent de découvrir les « livres audio ». Ils sont le moyen parfait de vous consacrer à votre passion à tout moment. Venez découvrir un fonds qui s'est fortement enrichi ces derniers mois...



Suivez-nous sur Facebook

En scannant le QR code ou via le nom de la page
f « Bibliothèque communale de Colfontaine »





Espace public numérique

[Retour sur la « Semaine numérique »](#)

La Semaine Numérique est un événement participatif et décentralisé qui propose des centaines d'activités autour du numérique, gratuites ou quasi gratuites, un peu partout en Wallonie et à Bruxelles. C'est ainsi que l'espace public numérique de Pâturages a proposé un programme varié qui, au total, aura touché près d'une centaine de personnes en octobre.

La Ligue des familles et Child focus ont d'abord sensibilisé les parents aux réseaux sociaux lors de la soirée « Webetic ». Interactions, cas concrets et dialogues étaient au rendez-vous!

Kubo, Vex Go ou encore Marty le robot... ces noms ne vous disent peut-être rien, mais ils ont marqué les esprits des enfants ayant pu découvrir la robotique. Des ateliers où le codage a pris l'aspect de jeux et de moments d'amusement.

Beau succès enfin pour Olivier Bogaert, enquêteur au sein de la Computer Crime Unit et chroniqueur sur Classic 21 avec la conférence « Le Web sans risque ». Preuve que la prévention des risques liés à Internet est plus que jamais un besoin grandissant des usagers du numérique.



Ludothèque "Aux marches du palet"



Une section ado
en pleine expansion!

Vous cherchez le meilleur jeu de société pour adolescent ? Notre espace de jeu ados/adultes est fait pour vous!

Pour jouer sur place ou pour les emprunter, n'hésitez pas à passer les portes de la ludothèque et découvrez les meilleurs jeux du moment avec des ados!



medicity

centre médical

L'Observatoire Médical change de nom
mais pas d'équipe!

Rendez-vous
en ligne



NEW ! PRISE DE SANG

Échographie & mammographie
Dermatologie, diététique & nutrition
Soin énergétique, reiki, atelier méditation,
médecine chinoise & bien plus

Vous êtes un professionnel
du secteur (para)médical

Vous êtes un radiologue
et vous cherchez un bel endroit équipé de matériel

Venez compléter notre équipe



67, Blvd Albert-Elisabeth
7000 Mons

065/40 81 00
Permanence téléphonique
de 9h à 12h - 14h à 16h

info@medicity.be

Orthopédie protechnik

Prothèse - Orthèse - Bandagisterie - Ceinture - Corset - Minerve
Semelle - Chaise roulante - Scooter - Aide à la mobilité

www.orthopedieprotechnik.com



Près des Grands Prés

Boulevard Initialis 6
7000 Mons

+32 65 84 52 28
+32 474 99 18 66

PARKING
FACILE & GRATUIT

info@orthopedieprotechnik.com



RDV EN LIGNE



Ensemble, repoussons les limites >>>